

CLM ACTIVA

Discapacidad 2021/30

En un compromiso firme hacia una sociedad más justa, accesible e inclusiva, desde CLM Activa nos alineamos con los objetivos y compromisos de la Estrategia Española sobre Discapacidad 2021-2030. **Página 17.**

AMFISA

Con Apazlabrando

Dentro de las jornadas y actividades del Día de la Mujer, AMFISA se une con la Asociación Apazlabrando para realizar dinámicas que promuevan valores en Almagro. **Página 13**

PATRONATO DE DISCAPACIDAD

Asociaciones

En nuestra sección especial de noticias de las asociaciones pertenecientes al Patronato Municipal de Personas con Discapacidad, tendremos noticias organizadas por el propio Patronato y Asociaciones como SFC-SQM CLM, FEDAES, ACREAR, AMHIDA, ORETANIA CR y CLM ACTIVA. **Páginas 9 a 19.**

ALMAN

Día Mundial del Lupus

El día 10 de mayo, en la sede de la Asociación de Lupus y Autoinmunes de Castilla-La Mancha, se ha celebrado del día Mundial del Lupus, una enfermedad crónica, autoinmune y para la cual aún no existe una cura.

Página 21.

ADIFISS

Actividades físico-deportivas y ocio

Nos informa de que continúa con el "PROYECTO DE ACTIVIDADES FÍSICO-DEPORTIVAS Y OCIO ADAPTADO", Proyecto que se lleva a cabo con el apoyo económico del Ayuntamiento de Daimiel.

El proyecto se dirigirá a las Personas con Discapacidad Física, Psíquica, Intelectual y/o Sensorial de Daimiel pertenecientes a ADIFISS, que estén empadronadas en Daimiel y presenten alguna discapacidad.

Página 12.

Homenaje a Nieves Adán: El Centro Verde de Ciudad Real ahora lleva su nombre en reconocimiento a su legado y dedicación



Durante la mañana día 17 de abril de 2024 se celebró un sentido homenaje a D^a Nieves Adán, una gran mujer cuyo trabajo impulsó lo que hoy es el Patronato Municipal de Personas con Discapacidad y del que fue coordinadora durante los primeros años de existencia.

El Centro Verde, sede de la Concejalía de Servicios Sociales, Familia y Mayores y también del Patronato Municipal de Personas con Discapacidad de Ciudad Real, ha pasado a denominarse 'Centro Nieves Adán'. Desde el

Ayuntamiento de Ciudad Real se rinde así homenaje a quien fuera una de las pioneras en la lucha para lograr la plena accesibilidad en la capital.

Entre lágrimas sus amigos compartieron con los asistentes la trayectoria profesional de Nieves Adán, mujer que abanderó durante muchos años la defensa de los derechos de las personas con discapacidad en Ciudad Real. Su trabajo siempre estuvo encaminado hacia las personas con discapacidad, en todo momento tenía disponibilidad para escuchar un proble-

ma, una inquietud, siempre se podía contar con ella. No cesaba en buscar respuestas ante las injusticias, cada persona era lo más importante para ella, su compromiso con cada persona con discapacidad era absoluto.

Como dijo su amigo, David García Manzanares, Ciudad Real es mejor, gracias a ti, Nieves, como afrontaba la discapacidad desde un gran sentido del humor, nunca mostró un mal gesto, siempre estaba con una sonrisa incluso en momentos difíciles.

Página 15.



Fundación "la Caixa"



Ciudad Real
AYUNTAMIENTO



PATRONATO MUNICIPAL DE
PERSONAS CON DISCAPACIDAD
AYUNTAMIENTO DE CIUDAD REAL



Edición

Castilla-La Mancha ACTIVA
(CLM ACTIVA)

Dirección y Redacción

Claudia Corella Galán

Colaboradores

Eloy Sánchez de la Nieta; José Luis Poyatos, Cirila del Campo y Miguel Ángel Martín-Serrano.

Depósito Legal

CR-150-2018

Redacción y Administración

Polígono Industrial Sepes.
Calle Harineros, parcela 76.
Daimiel. CP: 13250.

Diseño, Maquetación,

Impresión y Publicidad

Grupo Oretania
620 429 624

oretaniagabinete@gmail.com

Confederación Regional de Asociaciones de Personas con Discapacidad Física y/u Orgánicas de Castilla-La Mancha.

Polígono Industrial Sepes.
Calle Harineros, parcela 76.
CP: 13250 Daimiel- Ciudad Real

Teléfonos

926 855 450
926 854 847
926 854 928

Página web

<http://castillalamanchaactiva.es/>

Correo electrónico

redesclmactiva@gmail.com

Nota: La Redacción de 'CLM ACTIVA' no se hace responsable ni está de acuerdo necesariamente con las opiniones de sus colaboradores o con las respuestas que se dan en las entrevistas

Prohibida toda reproducción a efectos del Artículo 32, párrafo segundo, LPI.

o Nota editorial

Terapia de grupo



José Luis Poyatos /
VOCAL DE ORETANIA CIUDAD REAL

A veces nos sentimos abrumados, quisiéramos permanecer más calmados y no podemos porque parece que nos falta el aire. Nos da la impresión que las preocupaciones nos atosigan, nos atacan constantemente y todas a la vez. Tratamos de esquivarlas cerrando los ojos pero no somos capaces de olvidarnos de ellas, de ordenarlas y vestir las de otra sensación que no sea agobio.

El sufrimiento es parte inherente a la condición humana, tanto por nuestra existencia finita como por el mal uso que hacemos de nuestra libertad, precisamente por estas razones es absur-

do pretender estar libres de sufrimiento. Al contrario, este se hace mayor cuando la vida nos golpea fuerte porque eso nos produce la sensación de que todo a nuestro alrededor es una potencial amenaza. Por todo eso, me permito decir que llevo tiempo aprendiendo a manejar el sufrimiento, estoy aprendiendo a convivir con él y, sobre todo, a que no me incapacite más de lo que lo hacen mis condiciones físicas. Invito a tod@ aquel que lee estas disertaciones a que deje de lado sus limitaciones, ya se que esto resulta imposible, pues que sigan con vosotros pero que dejen de ser el freno de vuestra circunstancia, la experiencia me ha demostrado que una actitud activa no

nos va generar ese estrés que suele ser compañero del sufrimiento, y que actuar de frente a los problemas es la mejor terapia para nuestra mente, que deberíamos conseguir que pase de estar quieta pero resignada a dinámica, luchadora y rebelde.

Enfrentarnos a unas limitaciones es complicado. Siempre es complicado porque el miedo, la rabia y la incertidumbre se mezclan para hacernos pensar: "No puedo...". Cada cual tiene su circunstancia que puede ser diferente al resto, pero hay un punto que es coincidente en todos: cuanto antes consigamos tener claridad sobre nuestras limitaciones antes aprenderemos a aceptarlas como parte de nuestra realidad. Esto es fundamental porque nos va a ayudar a salir del estancamiento y nos va a facilitar mantenernos activos y a pensar con más claridad, conscientes de que somos humanos que tenemos derecho a equivocarnos como cualquier otra persona, pero también asumirlo con la seguridad de que sabremos solventar esos errores. Actitud activa, de eso se trata, de atacar nuestros problemas, de enfrentarnos a ellos, en definitiva, de movernos de la manera que podamos hacerlo porque esa va a ser la forma en que no generamos estrés que, como ya he comentado antes, es el hermano mayor del sufrimiento.

La vida nos ha vapuleado fuerte, es cierto que eso zarandeó la gran mayoría de nuestros planes pero hemos tenido tiempo y ganas de crear proyectos nuevos. Ahora tenemos oportunidades en las que antes no hubiéramos pensado, oportunidad de aprender su verdadero sentido, que se encuentra en el esfuerzo, en la colaboración, en pensar en alguien más que en uno mismo. Yo he aprendido a confiar en las personas que tengo cerca y quiero darles la oportunidad de ayudarme, simplemente porque cada día estoy más seguro de que todos estamos deseando poder ser de ayuda a las personas que están a nuestro lado. Conozco a mucha gente en situaciones parecidas a la mía y quiero decirles desde aquí que me siento unido a ellos cada vez más, es una suerte ser vuestro compañero de esfuerzo y ayuda mutua, viaje o aventura del que no está exento el disfrute y la ilusión.

Hace muchos años me dijeron que los superhéroes no existen, pero muchas de las personas que me acompañan me demuestran con frecuencia que sí que están y los tenemos muy cerca. El@s nos recuerdan en el momento más inesperado que no debemos tener miedo porque no estamos solos, y que hay mucha gente que suma esfuerzos para seguir formando parte. Ni más ni menos

www.castillalamancha.es



Castilla-La Mancha

TU RADIO MÁS SOCIAL

CLM ACTIVA RADIO



DESCUBRE TUS PODCASTS FAVORITOS
EN NUESTRA RADIO ONLINE

[CLMACTIVARADIO.ES](https://clmactivaradio.es)

TAMBIÉN DISPONIBLE EN SPOTIFY E IVOOX

 @CLM_ACTIVIA
 @CLMACTIVA
 @CLMACTIVA
 @CLMACTIVA

CLM
ACTIVA


CLM ACTIVA
RADIO



Los Peligros de la Primavera para la Inclusión: Desafíos en la Estación del Renacimiento Social

Fran Petit

La primavera, con sus flores en flor y su aire fresco, a menudo se asocia con el renacimiento y la renovación. Sin embargo, detrás de esta aparente atmósfera de rejuvenecimiento, existen peligros sutiles pero significativos que pueden socavar los avances hacia la inclusividad y la diversidad. En esta estación del año, es crucial reflexionar sobre estos desafíos para mantener el impulso hacia una sociedad más igualitaria y justa.

1. Complacencia Estacional

Uno de los mayores peligros que enfrenta la inclusión durante la primavera es la complacencia estacional. Con el clima más cálido y el aumento de las actividades al aire libre, es fácil que las personas se relajen y se distraigan de las luchas continuas por la igualdad. Este fenómeno puede llevar a una disminución en la participación en movimientos sociales y a una menor atención prestada a las injusticias que persisten en nuestras comunidades.

Es esencial recordar que la lucha por la inclusividad no tiene una pausa estacional. La primavera no debería ser un momento para desviar la atención de los problemas que enfrentan las minorías y comunidades marginadas, sino más bien una oportunidad para renovar nuestro compromiso con la justicia social.

2. El Peligro de la Estacionalidad en la Educación

En el ámbito educativo, la primavera puede traer consigo sus propios desafíos para la inclusividad. Con el final del año escolar acercándose en muchas partes del mundo, existe el riesgo de que los esfuerzos por la diversidad y la equidad en las aulas se vean relegados a un segundo plano. Los maestros y educadores pueden sentir la presión de completar el plan de estudios y prepararse para el próximo año académico, lo que puede resultar en una menor atención a las necesidades de los estudiantes marginados.

Además, la primavera puede exacerbar las desigualdades existentes en el acceso a la educación. Las vacaciones



de primavera, comunes en muchas instituciones educativas, pueden ampliar la brecha entre los estudiantes que tienen la oportunidad de viajar y aquellos que no. Esto puede crear sentimientos de exclusión entre los estudiantes que no pueden participar en actividades de vacaciones de primavera debido a limitaciones económicas o familiares.

3. Desafíos en la Integración Laboral

En el ámbito laboral, la primavera también puede presentar desafíos para la inclusividad. Por un lado, las empresas pueden verse tentadas a centrarse en iniciativas de bienestar y actividades al aire libre, lo que podría relegar los esfuerzos por la diversidad y la inclusión a un segundo plano. Esto puede resultar en una disminución de la atención prestada a la contratación equitativa, el desarrollo profesional de empleados de grupos minoritarios y la creación de entornos laborales inclusivos.

Además, la primavera también puede ser un momento en el que surgen ten-

siones relacionadas con la discriminación en el lugar de trabajo. Las interacciones sociales al aire libre, como los eventos de empresa o las actividades de equipo, pueden exponer a los empleados a situaciones de exclusión o discriminación basadas en características como la raza, el género o la orientación sexual.

4. El Impacto de la Primavera en la Salud Mental

La llegada de la primavera también puede tener un impacto en la salud mental de las personas, lo que a su vez puede afectar la inclusividad. Si bien para muchos la primavera puede ser un momento de alegría y renovación, para otros puede desencadenar sentimientos de ansiedad, depresión o aislamiento social.

Es importante reconocer que estos desafíos de salud mental pueden afectar de manera desproporcionada a ciertos grupos, como aquellos que enfrentan discriminación o marginalización. Las personas LGBTQ+, por ejemplo, pueden experimentar un aumento en la ansie-

dad o la depresión durante la primavera debido a la presión social o la falta de apoyo de la comunidad.

Conclusiones

En resumen, la primavera no es solo una época de florecimiento y renacimiento, sino también un período en el que pueden surgir desafíos significativos para la inclusividad y la diversidad. Desde la complacencia estacional hasta los desafíos en la educación, el trabajo y la salud mental, es crucial estar atentos a los peligros que pueden surgir durante esta temporada.

Para avanzar hacia una sociedad más inclusiva, es fundamental mantener un compromiso continuo con la justicia social durante todo el año, incluso en los momentos en que la tentación de la complacencia estacional es más fuerte. Solo a través del reconocimiento y la acción contra estos desafíos podemos trabajar juntos para crear un mundo donde todos sean valorados y respetados, independientemente de su identidad o fondo.

Proyecto de Dinamización Asociativa apoya a FISENSI: Una mirada a su labor en Miguelturra por la inclusión y el desarrollo

CLM Activa

Desde el Proyecto de Dinamización Asociativa de Castilla-La Mancha Activa, proyecto que se realiza con el apoyo de la Excm. Diputación Provincial de Ciudad Real nos ponemos en contacto con la Asociación de Personas con Discapacidad Asociación de Personas con Discapacidad Física, Psíquica y Sensorial de Miguelturra, FISENSI.

En un encuentro informal con las personas que componen la junta directiva de la Asociación nos ofrecen información sobre su trayectoria a lo largo del tiempo y los retos que afrontan en el futuro.

Nos traslada su presidenta, Toñi Fernandez, el camino que han recorrido a lo largo de los años y las dificultades que han ido sorteando en la consecución de los proyectos y su financiación. Recuerda el gran esfuerzo que implica la continuidad de los programas que llevan a cabo. En la actualidad cuentan con 30 personas asociadas, que participan en las actividades. Estas se centran en la realización de talleres que tratan de reforzar las competencias transversales de los usuarios.

Nos remontamos a 2005 cuando empezaron con el mercadillo solidario y el taller de psicomotricidad. Este taller, aborda la intervención con la persona desde la globalidad, trabajando el aspecto motor, el aspecto cognitivo y el aspecto relacional. El usuario/a aprende a desarrollar habilidades que fomentan el correcto movimiento, el desarrollo del pensamiento y la interacción con su entorno y con otras personas. En una misma sesión se realizan ejercicios de equilibrio, coordinación de miembros superiores e inferiores, coordinación viso-manual, ejercicios en los que el sujeto tenga que memorizar y realizar un esfuerzo de abstracción mental y actividades en las que se favorezca el respeto de las normas y la interacción afectiva con sus semejantes.

Otra de las actividades que cuenta con gran acogida es el taller de hidroterapia que realizan durante los meses de verano, en julio y agosto.



Con el afán de ofrecer un mayor número de recursos que se adapten a las necesidades de las usuarias/os hace varios años pusieron en marcha actua-

ciones con un logopeda y también sesiones de fisioterapia.

Es necesario recalcar la gran labor que se lleva a cabo desde FISENSI,

como la junta directiva ha logrado mantener activa su presencia e incrementar su nivel de ayuda para con sus usuarias/as.

AMIPORA de Porzuna: 25 años de habilidad y solidaridad en sus manualidades

CLM Activa

Desde el proyecto de dinamización asociativa de CLM ACTIVA, nos encontramos con algunas de las personas que forman parte de la asociación AMIPORA, entidad que forma parte de la localidad de Porzuna. Esta asociación data su origen desde hace más de un cuarto de siglo. En ella se encuentran inscritas personas de diferentes edades, aglutina a la gran mayoría de personas con discapacidad de la localidad.

Si algo se puede destacar, además del coraje y el tesón para mantener la asociación activa es su gran capacidad para hacer todo tipo de manualidades. En este momento, nos comenta Brígida, su presidenta está preparando diferentes tipos de productos que exponen al público en su sede.

Este taller que ponen en marcha durante las tardes tiene una doble finalidad, crear un espacio de encuentro donde se genera un ambiente de amistad y de ocio que les permite salir de la rutina diaria; otra de las finalidades es trabajar diferentes destrezas que afianzan la autonomía, refuerzan su autoestima y se potencian los lazos de ayuda mutua.

Con gran orgullo y satisfacción muestran sus trabajos, en los que se puede ver el gran resultado después de horas y horas dedicadas a cada una de las manualidades que realizan. Cada trabajo es una obra maestra.



ORTOPEDIA

Lda. María Castillo Sarmiento

Castillo

María Castillo Sarmiento
Telf. 92656233-604139333
C/ Reina Cristina 71
13610 Campo de Criptana
Ciudad Real

farmaciacastilloesarmiento@gmail.com

CARPINTERO

Desde 1983



JUSTINO MATILLA RINCON
POL. LA PAJARILLA
PIEDRABUENA (CIUDAD REAL)

C/LABRADORES N° 57
676 31 48 61

El Gobierno de Castilla-La Mancha apoya al movimiento asociativo de la discapacidad como pilar fundamental en la atención y en la inclusión

CLM Activa

La consejera de Bienestar Social, Bárbara García Torijano, ha brindado "el compromiso del Gobierno regional con ADIT, con todo nuestro apoyo, como no puede ser de otra forma", porque la máxima del Gobierno del presidente García-Page "siempre ha sido el apoyo a los más vulnerables y en materia de discapacidad, en los últimos años, se ha llevado a cabo un esfuerzo importante para garantizar su protección, seguir mejorando y avanzando en esta atención".

Además, la titular de Bienestar Social ha remarcado que "el movimiento asociativo de la discapacidad, del que ya hoy forma parte ADIT, es uno de los pilares fundamentales e imprescindibles para que, de la mano y en colaboración con la administración, así como con las empresas colaboradoras, avancemos hacia un modelo basado en la atención centrada en las necesidades de las personas, garantizando el pleno ejercicio de sus derechos y autonomía personal".

El Gobierno de Castilla-La Mancha apoya al movimiento asociativo de la discapacidad como pilar fundamental en la atención y en la inclusión, tal y como ha manifestado la consejera de Bienestar Social, Bárbara García Torijano, durante la presentación de la Asociación Deportiva Inclusiva Talabricente 'ADIT', de Talavera de la Reina, que tiene como objetivo la inclusión de las personas con discapacidad a través del deporte.

La consejera ha acompañado al presidente de la asociación, Santiago Ramos, en un acto que se ha celebrado en



Consejería de Bienestar Social. En la presentación de la asociación ADIT de Talavera de la Reina

el Centro Hípico 'El Carrizal' y en el que han participado los usuarios y usuarias de la entidad, sus familias, empresarios y empresarias de la comarca de Talavera de la Reina que colaboran con la asociación, así como los alcaldes y alcaldesas de los municipios de la comarca.

Bárbara García Torijano ha brindado "el compromiso del Gobierno regional con ADIT, con todo nuestro apoyo, como no puede ser de otra forma", porque la máxima del Gobierno del presidente García-Page "siempre ha sido el apoyo a los más vulnerables y en materia de discapacidad, en los últimos años, se ha llevado a cabo un esfuerzo importante para garantizar su protección, seguir mejorando y avanzando en esta atención".

En este año, ha destacado la consejera, "es en el que más invertimos en discapacidad de toda la historia en Castilla-La Mancha, y, además, somos Región Europea del Deporte, y hoy aquí se junta ambas cosas con el compromiso que manifestamos".

Además, la titular de Bienestar Social ha remarcado que "el movimiento asociativo de la discapacidad, del que ya hoy forma parte ADIT, es uno de los pilares fundamentales e imprescindibles para que, de la mano y en colaboración con la administración, así como con empresas, avancemos hacia un modelo basado en la atención centrada en las necesidades de las personas, garantizando el pleno ejercicio de sus derechos y autonomía personal".

Asociación Deportiva Inclusiva Talabricente 'ADIT'

ADIT tiene como lema 'La discapacidad es la capacidad extraordinaria de ser capaz'. Se trata de un proyecto multideporte que desarrolla modalidades deportivas como la natación, fútbol sala, baloncesto, tenis, deportes náuticos o equinoterapia; con el objetivo claro de la inclusión de todos y todas a través del deporte, haciendo ver a la sociedad que sobre el terreno de juego todos somos iguales. En la actualidad está integrada por más de 60 familias que son imprescindibles en el día a día, así como los empresarios y empresarias que forman parte de este proyecto.



¿QUIERES TENER TU PROPIO PODCAST?

¡En CLM ACTIVA lo hacemos realidad!

WWW.CASTILLALAMANCHAATIVA.ES

Disponible en: Spotify e Ivoox



**CLM ACTIVA
RADIO**



Castilla-La Mancha



La Federación de Ataxias aborda la crisis de inflación y necesidades de las personas con discapacidad en España

En esta reunión, se trataron diversos y variados temas, todos ellos relacionados con la situación actual en la que se encuentra el ámbito de la Discapacidad y el Tercer Sector en España, y más centrado en Castilla La Mancha.

CLM Activa

El pasado día 16 de Marzo de 2024, la Federación de Ataxias de España (FEDAES) representada por su Tesorero, Javier Romano Campos, y el técnico de la entidad, Ángel España Vera, mantuvieron en la sede del Real Patronato sobre Discapacidad, ubicada en Madrid, una reunión con el Director General de la Discapacidad, Jesús Martín Blanco. A esta reunión también asistió Anxo Queiruga Vila, Presidente de la Confederación Española de Personas con Discapacidad Física y Orgánica (COCEMFE).

En esta reunión, se trataron diversos y variados temas, todos ellos relacionados con la situación actual en la que se encuentra el ámbito de la Discapacidad y el Tercer Sector en España, y llegando también a tratar el tema más centrado en Castilla La Mancha. El encuentro se desarrolló de manera agradable y distendida, lo que facilitó la iteración entre todas las partes, y la satisfacción general de los asistentes.

Entre los diferentes temas tratados, destacó el relacionado con la inflación y "encarecimiento de la vida" que estamos sufriendo actualmente, y que está afectando sobremanera a las Personas con Discapacidad y su entorno. Este incre-

mento generalizado de los gastos, no se está viendo acompañado de una subida en los importes de las ayudas y prestaciones recibidas por este amplio nicho de personas, lo que lleva a generar una drástica disminución en la "calidad de vida" de todos ellos, e incluso serias dificultades para afrontar sus necesidades diarias en muchos casos.

También se abordó, de manera general, la situación de la Discapacidad en Castilla La Mancha, y de las crecientes dificultades ante las que se encuentran las asociaciones del Tercer Sector para desarrollar sus funciones y actividades, hecho que repercute directamente en todos los individuos destinatarios de sus acciones, las Personas con Discapacidad y su entorno. Además, se hizo mención a la clara diferenciación en cuanto a la figura del asistente personal que existe entre las Comunidades Autónomas de nuestro país, siendo muy diferente el apoyo y ayudas a estas personas entre las diferentes comunidades, y solicitando que su situación se debería equiparar en todo el territorio a la que esta figura tiene en las comunidades de Galicia y Comunidad Valenciana, territorios donde se concede un mayor apoyo e importancia a este colectivo.



MUNDOABUELO
 mundoabuelociudadreal@gmail.com
 TLF: 926923485
 CALLE CARDENAL MONESCILLO, LOCAL 2, 13002, CIUDAD REAL

SE VENDE COCHE ADAPTADO

CITRÖEN MODELO C4 HDI 110 FAP CMP COLECTION
 82.069 KM
 2008

ADAPTACIONES

- ACELERADOR EN PIE IZQUIERDO
- ACELERADOR DE DOBLE PALANCA
- TELECOMANDO
- HORQUILLA AL VOLANTE
- FRENO DE SERVICIO MANUAL
- DOBLE-MANDO COMPUUESTO POR FRENO Y ACELERADOR CON DISPOSITIVO OPTICO
- ESPEJOS RETROVISORES EXTERIORES

MÁS INFORMACIÓN
 +34 635 97 80 18
 clmactiva.admn@gmail.com

ORETANIA CIUDAD REAL Potencia las Capacidades de Colectivos Vulnerables a través del Programa de Formación Financiado por la Unión Europea

CLM Activa

ORETANIA CIUDAD REAL se enorgullece de anunciar su participación como beneficiaria del Programa de Formación Modular para la cualificación y recualificación de la población inactiva, en el marco del componente 20 del Plan Estratégico de Impulso de la Formación Profesional. Este programa, parte integral del Plan de Recuperación, Transformación y Resiliencia, ha sido financiado por la Unión Europea a través de Next Generation EU, con el propósito de optimizar la cualificación de individuos pertenecientes a colectivos vulnerables.

Entre el 11 de enero y el 26 de marzo de 2024, ORETANIA CIUDAD REAL llevó a cabo este innovador programa de formación en las instalaciones de la Autoescuela Garzás Campus en Ciudad Real. El programa incluyó seis acciones formativas diseñadas para fortalecer las competencias y habilidades profesionales de los participantes.

La oferta formativa se centró en el sector del transporte, específicamente en el transporte de viajeros y mercancías en vehículos menores de 3.500 kg. Gracias a esta iniciativa, se logró capacitar a 17 alumnos provenientes de colectivos vulnerables que se encontraban en búsqueda activa de empleo. Estos participantes adquirieron las competencias esenciales necesarias para su desarrollo profesional, impulsando así sus perspectivas laborales.

Es especialmente notable que tres de los alumnos que completaron con éxito el programa eran personas con discapacidad, destacando el compromiso de ORETANIA CIUDAD REAL por la inclusión y la igualdad de oportunidades en el ámbito laboral.

Este programa ha sido fundamental para mejorar la empleabilidad y la calidad de vida de los participantes, al mismo tiempo que contribuye al impulso económico y social de nuestra región. ORETANIA CIUDAD REAL reafirma su compromiso continuo de apoyar iniciativas que promuevan la capacitación y la inclusión laboral de colectivos vulnerables.

PROGRAMA RESKILLING & UPSKILLING

FORMACION LIGADA A CUALIFICACIONES PROFESIONALES

TE OFRECEMOS:

- ✓ APRENDIZAJE DE CALIDAD
- ✓ FORMACIÓN AVANZADA
- ✓ MATERIAL DIDACTICO

¡FORMACIÓN A COSTE CERO!



CONOCIMIENTOS DE LOS SISTEMAS DE AYUDA A LA CONDUCCIÓN (ADAS) EN AUTOMÓVILES HASTA 9 PLAZAS

ACTUALIZACIÓN DE LA NORMATIVA RELACIONADA CON EL TRANSPORTE A NIVEL ADMITIDO Y LEGAL

PROTOCOLOS DE EVACUACIÓN DE EMERGENCIA EN LOS TRANSPORTES

MANTENIMIENTO BÁSICO DEL AUTOMÓVIL O FURGONETA DESTINADO AL TRANSPORTE DE REPARTO

EL TRANSPORTE DE PERSONAS

EL TRANSPORTE DE MERCANCIAS

Autoescuela Campus Ciudad Real
 Pz. Agustín Salido, 7 (13003)
 926 25 03 17 / 687 82 22 34




Campaña financiada por la Unión Europea Next Generation – Plan de Recuperación- Ministerio de educación, Formación Profesional y Deportes- Gobierno de España – Junta de Comunidades de Castilla-La Mancha



Financiado por la Unión Europea NextGenerationEU



MINISTERIO DE EDUCACIÓN, FORMACIÓN PROFESIONAL Y DEPORTES



Plan de Recuperación, Transformación y Resiliencia



Castilla-La Mancha

Ruta de Empleo en Socuéllamos: Impulso clave para la inclusión laboral de personas con discapacidad

CLM Activa / CIUDAD REAL

El pasado 11 de abril, la Sala de Conferencias del Museo Torre del Vino de Socuéllamos fue el escenario de una interesante charla informativa "Ruta de empleo", organizada por Oretania Ciudad Real y la Asociación AFYMOS de la localidad. El evento, dirigido tanto a personas con discapacidad como a profesionales del sector de la comarca, abordó una variedad de temas cruciales para la inclusión sociolaboral.

Las ponentes, Vanessa Sáez, Técnica de Inclusión Sociolaboral de Oretania Ciudad Real, Victoria Moreno, Técnica del Servicio de Capacitación de Afymos, y Yolanda Jerez, Coordinadora y Trabajadora Social de Afymos, compartieron sus conocimientos y experiencias con un público diverso interesado en explorar oportunidades laborales y aprender estrategias efectivas para acceder al mercado laboral.

Durante la charla, se exploraron las diversas oportunidades laborales y sectores donde las personas pueden encontrar empleo, considerando las habilidades y preferencias individuales de los participantes.

Luego, se presentaron los servicios disponibles que ambas asociaciones ofrecen para apoyar la inserción laboral, incluyendo asesoramiento personalizado, formación y capacitación, programas de empleo y acceso a recursos de empleo.

Asimismo, se brindaron orientaciones sobre las diferencias entre discapacidad e incapacidad permanente a efectos laborales, así como los derechos y protecciones que tienen los trabajadores con discapacidad en el ámbito laboral.

Finalmente, se abordaron las implicaciones y consideraciones específicas para las personas con discapacidad en relación con la jubilación y los derechos asociados a la misma.

"Tanto Oretania Ciudad Real como AFYMOS, estamos comprometidos en apoyar a todos aquellos que enfrentan desafíos en su búsqueda laboral", comentaron las ponentes. "Esta colaboración nos permite unir esfuerzos y ofrecer un enfoque integral para promover la inclusión sociolaboral y empoderar a nuestra comunidad".



La Asociación Oretania y AFYMOS agradecen la participación activa de todos los asistentes y reafirman su compromiso continuo en la promoción del empleo y la in-

clusión sociolaboral en nuestra comarca.

Para más información sobre futuros eventos y servicios de apoyo a la inserción laboral, se invita a ponerse en

contacto el Programa de Inclusión Sociolaboral de Oretania Ciudad Real a través de los siguientes medios: Correo electrónico: sil.usuarios@oretaniaciudadreal.es

CLM Activa / CIUDAD REAL

Hace un mes hablábamos de la diferencia entre Ocio y Tiempo Libre, de igualar la importancia de este espacio al nivel de la educación y la salud; del derecho como seres humanos a disfrutar de espacios de sociabilización, donde poder desarrollarnos como personas y sentir aquello a lo que llamamos "pertenencia".

En esta edición, desde el programa de Ocio Oretania Ciudad Real, queremos hablaros de los distintos tipos de ocio.

Realmente no hay una clasificación oficial, al final esto es como un poliedro, depende del lugar por donde lo miremos podríamos argumentar de una manera u otra. Independientemente, que no tengamos un discurso universal sobre esto, desde nuestro equipo os queremos hacer la siguiente clasificación:

1. Deportivo: senderismo por rutas adaptadas, actividades físicas como jugar al fútbol, correr, nadar, etc.
2. Cultural: visitas a museos, conciertos, clubs de cine y/o lectura, etc.
3. Recreativo: Juegos de mesa, videojuegos, actividades de convivencia, gymkhanas, etc.
4. Terapéutico: Yoga, meditación, caminatas relajantes, talleres de arteterapia, etc.
6. Talleres: workshop con temáticas exclusivas, cursos de formación lúdicos, etc.
7. Otros: *típico apartado donde metemos aquello que no sabemos aún clasificar.*

Realmente, como os decíamos anteriormente, hay muchos puntos de vista al contemplar este tema, es más algunas de las actividades que os planteamos arriba, podrían ir clasificadas a su vez en varias categorías pero bien es cierto, que hay algo, que de alguna manera, es lo que define el objetivo de la actividad y esa es: la intención.

Y tú... ¿Qué buscas cuándo practicas Ocio?



Depende de lo que queramos hacer, bien disfrutar, relajarnos, aprender, hacer deporte... marcará la clasificación.

Por eso, es muy importante, que cuando vayamos a hacer algo le pongamos ganas y nuestra mejor intención, ¿saben a lo que nos referimos?. Básicamente, que no utilicemos nuestro tiempo/dinero como algo que está ahí infinito, pues llegará un momento en el que, o bien no dispongamos de él, o bien, a nuestro cuerpo no le queden ganas de disfrutar de esa manera.

Para ello, les dejamos una fórmula de palabras mágicas. Si somos capaces de poder expresar e interiorizar, de manera verbal o no, estas palabras: nosotras/os, sí, gracias, por favor y perdón, tendremos casi todo el trabajo hecho. Un pequeño reflejo de que nos sentimos bien con nosotros/as mismos/as y que tenemos ganas de disfrutar de la vida.

Si os apetece probar alguna actividad relacionada con el ocio, o proponernos otros "puntos de vista" sobre el ocio, no contemplados aquí, estaremos encantados/as de compartir

con ustedes y crear espacios de ocio inclusivo, tengan la clasificación que tengan.

Si quieres saber más detalles sobre nuestras actividades, no dudes en contactar a través del siguiente teléfono 674266378 o enviando un email al correo electrónico: ocio.oretaniacr@gmail.com

¡También puedes dejarnos tus sugerencias!

Programa subvencionado por la Junta de Comunidades de Castilla-La Mancha.

PROGRAMA DE OCIO Y PARTICIPACIÓN INCLUSIVA 2024

Más información y contacto en:
✉ ocio.oretaniacr@gmail.com



ADIFISS continúa con su Proyecto de Actividades Físico-Deportivas y Ocio Adaptado.

CLM Activa / Ciudad Real

Durante el año 2024 la Asociación ADIFISS continúa con el "PROYECTO DE ACTIVIDADES FÍSICO-DEPORTIVAS Y OCIO ADAPTADO", proyecto que se lleva a cabo con el apoyo económico del Ayuntamiento de Daimiel, con el que se ha firmado un convenio en el que se recoge la concesión de una subvención nominativa.

El proyecto se dirigirá a las Personas con Discapacidad Física, Psíquica, Intelectual y/o Sensorial de Daimiel pertenecientes a ADIFISS, que estén empadronadas en Daimiel y presenten alguna discapacidad.

Las actividades se organizan preferiblemente en grupos de 10 personas, pudiendo ampliar a un máximo de 20 personas.

Los objetivos que plantea el proyecto son los siguientes:

- Facilitar el acceso a actividades físicas, deportivas y de recreación al colectivo de personas con discapacidad en Daimiel.
- Mejorar los estilos de vida de las personas haciéndolos más saludables.
- Mejorar las cualidades físicas básicas como son la resistencia, la fuerza, la flexibilidad y la velocidad.
- Mejorar aspectos psicológicos relacionados con el bienestar de las personas.
- Ofrecer oportunidades de socialización en un ambiente lúdico deportivo.
- Concienciar sobre la importancia del cuidado del medioambiente.
- Aprovechar los recursos existentes para el fomento de la práctica deportiva.
- Generar empleo y asentar la población del municipio ofertando actividades nuevas.
- Crear equipo y mejorar los lazos entre los participantes.
- Fomentar el asociacionismo de las personas con discapacidad y sus familias

Las actividades se realizan en los espacios e instalaciones municipales cedidos por el propio Ayuntamiento en función de su disponibilidad y en coordinación con el Área de Deportes para las sesiones de acondicionamiento físico, juegos y deportes, como pueden ser el gimnasio del Estadio Municipal, al-



gunas zonas al aire libre dentro del Estadio Municipal y el Complejo de Piscinas Municipales de Verano.

La duración estimada es de 1 hora por sesión, 2 veces a la semana. Preferiblemente en el horario de tardes dado que los potenciales beneficiarios de dicha actividad tienen las mañanas ocupadas.

El proyecto se lleva a cabo por un profesional especializado en el trabajo con personas con discapacidad y técnico

en actividad física. Mariano Pérez Valverde gerente y fundador de la empresa DDIVERSOS Deporte Adaptado, no solo ha conseguido conectar con el grupo, sino que además se ha convertido en un miembro importante en el día a día de la Asociación Adifiss.

El presidente de ADIFISS D. Carlos Javier de la Flor Gallego quiere mostrar su agradecimiento al Excmo. Ayuntamiento de Daimiel, a Mariano, gerente de DDIVERSOS por su dedicación al

proyecto y su implicación con los usuarios y por último desea agradecer a los voluntarios en prácticas su colaboración.

Desde DDIVERSOS Deporte Adaptado, su responsable quiere hacernos llegar la gran satisfacción que supone trabajar con estas personas, con las que no solo trabajan la condición física, también la psicológica y el ámbito de la socialización, El gran objetivo, que se plantea Mariano en todas y cada una de las sesiones es pasárselo muy bien.

CLM Activa

Dentro de las jornadas y actividades del Día de la Mujer nos quedaban algunos talleres de sensibilización en igualdad.

Por eso, gracias al Centro de la Mujer de Almagro y a la Asociación Apazlabrando, de la mano de Iván, ayer pudimos disfrutar de una tarde super entretenida donde nos enseñaron a través de diferentes dinámicas y juegos algunos conceptos sobre igualdad.

Algo que nos ha gustado mucho, ha sido el juego de palabras a través del RAP!! Ya que de este modo es más fácil y entretenido aprender!!

Con este taller, hemos querido hacer visible los problemas de género que enfrenta la comunidad, promover reflexiones al respecto y sobre todo, fomentar valores de equidad y respeto a las diferencias.

Algunos de los objetivos de este taller han sido:

- Fomentar el respeto a la diversidad y a las relaciones igualitarias y saludables entre niños, niñas y jóvenes, desarrollando la capacidad de reflexión y perspectiva crítica, reduciendo conductas sexistas precursoras de la violencia machista.
- Proporcionar una formación emocional que les permita conformar su propia identidad.

Taller de igualdad y respeto en el Día de la Mujer

con AMFISA y Apazlabrando: dinámicas y RAP para promover valores en Almagro



- Identificar los estereotipos, la desigualdad.
- Encontrar, conjuntamente, puntos de unión entre los chicos y las chicas, e identificar los puntos de desunión para transformarlos en puntos fuertes.
- Apoyar la coeducación en las aulas,

- fomentando la igualdad de sexos, para educar en la igualdad desde la diferencia.
- Prevenir futuras situaciones de violencia de género.
- Sacamos en conclusión de este taller que educar en igualdad y para la igual-

dad es la premisa para lograr una ciudadanía comprometida con respeto y tolerancia. El equipo de Amfisa agradece al centro de la mujer, por hacerles partícipes en estos talleres tan importantes.

“FAROS” de Félix Albo, narración oral y reflexión sobre el Acogimiento

CLM Activa

Las familias de acogida han sido las protagonistas en una nueva jornada de la I Semana de la Familia organizada por el Ayuntamiento de Ciudad Real, en este caso de la mano de ASOFACAM, que después de la actividad matinal, ha celebrado por la tarde una charla-coloquio que ha estado precedida por el espectáculo “Faros”, a cargo del narrador Félix Albo, en el salón del Antiguo Casino.

La presidenta de la Asociación de Familias de Acogida de Castilla-La Mancha, Dioni Segovia, ha destacado que “está siendo un día especial, estamos encantados primero con la idea del Ayuntamiento de Ciudad Real de celebrar esta semana, y luego con el apoyo y el espa-

cio que nos han cedido para hablar de acogimiento familiar”. Y es que en Castilla-La Mancha hay “más de 500 niños, niñas y adolescentes esperando a una familia, y ellos han pasado dificultades, son víctimas de esas situaciones y merecen vivir en familia y por eso es importante que se conozca, porque es muy gratificante y es una labor que podemos hacer muchas personas dispuestas a dar cariño”, ha continuado Dioni Segovia, para recordar que la asociación está dispuesta a informar a las personas que estén interesadas y a acompañarlas en el proceso en el caso de que decidan seguir adelante.

Precisamente el espectáculo que ha traído Félix Albo cuenta la historia de 5 menores en un proyecto piloto en 1980 en

el primer piso tutelado de la Comunidad de Madrid, 5 chavales de entre 9 y 12 años que sobreviven ante la política social de la época, “y realmente lo que hago es relatar en primera persona, no es un monólogo aunque haya mucho humor, ni es una sucesión de cuentos porque en realidad es una sola historia, es una vivencia de 70-75 minutos donde el público se va a reír mucho pero también va a haber mucha ropa tendida para que si luego la quieren descolgar, puedan hacerlo”, ha explicado el narrador.

Las concejalas de Servicios Sociales, Familia y Mayor, Aurora Galisteo y Milagros Calahorra, han acompañado de nuevo a ASOFACAM en las actividades de esta tarde para agradecer “esa labor de divulgación que



hacen. El acogimiento familiar es ese gran desconocido y actos como este lo que quieren es informar a la población y sensibilizar de la importancia de que cada vez más familias se animen a dar ese paso decidido, valiente y generoso de acoger a un menor tutelado en el seno de su hogar”.

La tutela de estos menores y la gestión de su acogimiento es una competencia de la Junta de Comunidades de Cas-

tilla-La Mancha, a través de la Consejería de Servicios Sociales, cuyo delegado en la Ciudad Real, Eulalio Díaz-Cano, ha dado datos interesantes: En la provincia hay ahora mismo 161 menores en situación de acogimiento familiar, 84 de ellos con la denominada familia extensa, es decir, con personas con las que guardan un grado parentesco, y los otros 77 en acogimiento familiar ajeno.

Nos tomamos una infusión mental con AIDAC gracias al Programa de Ocio y Participación Inclusiva de Oretania Ciudad Real

CLM Activa / Ciudad Real

El pasado sábado 13 de Abril, se llenó la sede de gente con muchas ganas de aprender y muchos aromas de la infancia.

Desde Oretania Ciudad Real nos ofrecieron la oportunidad de participar en un taller muy experimental donde pudimos acercarnos a los espacios comunitarios de intercambio y de desarrollo personal. Pero, ¿en qué se traduce todo esto?

Básicamente, estuvimos alrededor de 22 personas, disfrutando de un workshop vinculado a la aromaterapia. Este se desarrolló de la siguiente manera: primero estuvimos destilando en alambique de cobre, la planta Jara (Cistus), muy común en la zona donde residimos. Después de que la tallerista y su ayudante nos informaran sobre las propiedades de esta planta y los posibles usos del hidrolato (producto que elaboramos en directo), además de las aportaciones de los/as compañeros/as que no fueron pocas, pues nosotros/as ya llevamos "una vida encima"; aprovechamos el tiempo para realizar otras artesanías. Las mesas quedaron prácticamente vacías y cada una de las personas participantes se llevó a su casa un hidrolato de Jara, un sahumero de Romero y un saco de Lavanda seca para hacer sacos aromáticos.

La verdad que fue un encuentro súper agradable donde pudimos compartir diferentes saberes (como que la Jara se ha utilizado toda la vida para el tratamiento de heridas en animales de ganadería o quemaduras). Aprendimos que es un hidrolato (fórmula acuosa,



producto de la elaboración de aceites esenciales) y que la naturaleza es muy eficiente, pues todo aquello que produce tiene su ciclo vida y es capaz de cerrar el proceso, sin dejar restos de

basura.

En resumen, fue una mañana de "potingues" y contacto con la naturaleza, donde se pudo acercar a personas de diversas generaciones e intereses va-

rios, fomentando el encuentro comunitario y rescatando aquella información tan valiosa que tanto los pueblos, como la gente mayor, guarda con mucho cariño.



Homenaje a Nieves Adán: El Centro Verde de Ciudad Real ahora lleva su nombre en reconocimiento a su legado y dedicación

Ciudad Real es mejor gracias a ti, Nieves

CLM Activa / Ciudad Real

Durante la mañana día 17 de abril de 2024 se celebró un sentido homenaje a D^a Nieves Adán, una gran mujer cuyo trabajo impulsó lo que hoy es el Patronato Municipal de Personas con Discapacidad y del que fue coordinadora durante los primeros años de existencia.

El Centro Verde, sede de la Concejalía de Servicios Sociales, Familia y Mayores y también del Patronato Municipal de Personas con Discapacidad de Ciudad Real, ha pasado a denominarse 'Centro Nieves Adán'. Desde el Ayuntamiento de Ciudad Real se rinde así homenaje a quien fuera una de las pioneras en la lucha para lograr la plena accesibilidad en la capital.

Entre lágrimas sus amigos compartieron con los asistentes la trayectoria profesional de Nieves Adán, mujer que abanderó durante muchos años la defensa de los derechos de las personas con discapacidad en Ciudad Real. Su trabajo siempre estuvo encaminado hacia las personas con discapacidad, en todo momento tenía disponibilidad para escuchar un problema, una inquietud, siempre se podía contar con ella. No cesaba en buscar respuestas ante las injusticias, cada persona era lo más importante para ella, su compromiso con cada persona con discapacidad era absoluto.

Como dijo su amigo, David García Manzanares, Ciudad Real es mejor, gracias a ti, Nieves, como afrontaba la discapacidad desde un gran sentido del humor, nunca mostró un mal gesto, siempre estaba con una sonrisa incluso en momentos difíciles.

La grandeza de Nieves quedó patente con la numerosa asistencia de personas que forman parte del tejido asociativo del colectivo de personas con discapacidad de la ciudad.

El acto contó con la presencia de D. Francisco Cañizares, alcalde de la ciudad quien señaló que de esta manera, poniéndole el nombre a las ins-



Gracias Nieves por todo lo que nos has ayudado y por estar ahí siempre.



talaciones donde el Patronato Municipal de Discapacidad tiene su sede, "no se nos olvide quien fue Nieves

Adán". A su vez D^a Aurora Galisteo responsable de la concejalía de Servicios Sociales y presidenta del Pa-

tronato Municipal de Personas con Discapacidad señaló que «este es un homenaje de toda la ciudad».

20 años de apoyo mutuo y lucha por la comprensión en las enfermedades reumáticas con ACREAR

CLM Activa / CIUDAD REAL

ACREAR son las siglas de Asociación de Ciudad Real de Enfermos de Artritis Reumatoide, Psoriásica, Espondiloartritis y Artritis Infanto-Juvenil. ACREAR vió la luz hace 20 años para llenar una necesidad manifestada por los mismos pacientes.

El apoyo mutuo es la razón de ser de nuestra asociación desde su creación. Lo corroboran nuestras fundadoras, Mari Sierra Sanz y Pilar Ayllón. Ellas no se conocían de nada, cada una tenía su diagnóstico, su tratamiento, informadas por el médico, pero con muchas preguntas. Una cierta inseguridad por no saber la evolución.

Nos sentimos reconfortados haciendo piña con nuestros iguales por el apoyo y la comprensión. Pilar y Mari Sierra compartían fisioterapia sin conocerse. Allí por 2003 Mari Sierra, posiblemente, preguntó al fisio por alguien que estuviera en la misma situación. Por su parte, Pilar andaba con los mismos pensamientos. Las pusieron en contacto, Mari Sierra y Pilar, con las mismas ideas, son el germen de ACREAR.

Impulsadas por la necesidad de ayudar y ser ayudadas. Lo removieron todo para buscar otros con las mismas necesidades. Para 2004 ya eran 5, Mari Sierra y Pilar Ayllón, como fundadoras, Ana Alarcón, Teresa Roldan y Felipe Sobrino con el que hablaremos después. Decididos a fundar una asociación tocaba la ingrata labor burocrática de redactar los estatutos, aprobarlos y presentarlos en el registro de asociaciones, la burocracia. Para la redacción de los estatutos se contó con la experiencia de la asociación de Madrid con Antonio Torralba y Laly.

Pilar recuerda que su tratamiento fue sintomático con antipalúdicos, una larga evolución que ha dejado secuelas y pasar por el quirófano. Ahora descargada de la gestión nos hace una petición: COLABOREMOS TODOS CON LA ASOCIACIÓN.

Mari Sierra nos habla de cómo se sentía, con un vacío, aislada, con la necesidad de buscar recursos psicológicos, fisiológicos pero destaca que el objetivo es acompañar, animar, ayudar e impulsar. La labor que debemos hacer para desterrar que no es lo mismo artritis que artrosis, no tenemos una enfermedad de mayores, también es de muy jóvenes. Un diagnóstico temprano es garantía de mejor evolución. En la reunión de 30 de abril de 2004 asistieron también el dr Paulino y el dr. Cuadra en el espacio cedido para la ocasión por el Colegio Oficial de Farmacéuticos, 20 años después seguimos contando con su colaboración de los farmacéuticos. La constitución finalmente se hizo en octubre. Todos los octubres celebramos el mes de la artritis.

Los 5 primeros socios citados constituyen la junta directiva. Todos juntos con ilusión por la nueva ACREAR. El dr. Paulino también colabora, habla con los pacientes y los envía.

Los contactos en el SESCAM de Ana Alarcón darán como fruto la cesión de uso de un local en el antiguo edificio de especialidades en Pio XII en el que por ahora nos encontramos.

Felipe Sobrino ha estado desde la fundación en primera línea, diagnosticado hace 40 años, es la memoria de aquellos tiempos y de la evolución de los tratamientos. Su primer tratamiento fue antiinflamatorios y Aspirina, tratamiento apenas sintomático, luego vinieron los corticoides, un gran paso con efectos secundarios. El gran cambio, nos cuenta, fue el Metotrexato hoy un clásico en la farmacopea y muy efectivo en ralentizar o parar la evolución de la enfermedad. Luego llegaron los medicamentos biológicos que supusieron el gran avance en el que estamos. De 40 años y tratamientos antiguos no tan eficientes como los actuales nos da testimonio su cuerpo pero también de fuerza de voluntad que nos ilumina. El dr. Cuadra nos repetía como el pronóstico de la evolución de la enfermedad ha mejorado sustancialmente, de un pronós-



tico de discapacidad mas o menos severa, a la actualidad que se puede lograr una enfermedad casi latente, un inmenso avance.

Felipe tiene una libreta donde tiene todo apuntado. Me llena la cabeza de datos y anécdotas vividas. Podría estar hablando horas. Ha participado en prácticamente todos los puestos posibles. Tu ejemplo de entereza no tiene precio.

Antonio, joven y en paro por la enfermedad, recién llegado a ACREAR; sí, la artritis también afecta a los jóvenes, tenía un negocio que tuvo que cerrar, demasiado esfuerzo físico. Ahora está reorientando su futuro laboral. ¿Qué ha significado para ti ACREAR? -- "Un inmenso alivio". Padecía dolores, pero no sabía que me pasaba, no sabía que otros estaban en el mismo trance. "He conocido a otros que están como yo". "Ahora puedo ir al fisio de manera asequible". Marta es nuestra última incorporación, apenas llegada de Valencia por motivos laborales, se encontró sola. Sin red de apoyo. Buscó, no sin dificultad, encontró a ACREAR. Marta es joven y está la-

brando su carrera profesional, con artritis no es frecuente estar en activo. Dice: "lo mejor es que tengo a gente que me puede entender". Marta se ha informado de que puede optar por una discapacidad, con ventajas e inconvenientes. "Me siento arropada". Tiene a su disposición un fisioterapeuta y orientación de quien la entiende.

La incomprensión es algo que me repiten todos con los que hablo. No parece enfermo pero lo estás. Imaginemos una reponedora en un super que dice "me falta fuerza en las manos", debemos entender que ese es un síntoma.

Hoy la remisión es posible, la medicina ha avanzado mucho, pero también tener una vida un poco más fácil gracias a los compañeros de ACREAR.

ACREAR es y será lo que sus socios quieran. La unión y el apoyo mutuo es lo que nos enseñaron nuestras fundadoras Mari Sierra y Pilar, ese es el camino para los próximos 20 años cuando llegue un medicamento nos cure totalmente. Mientras tenemos nuestra asociación de apoyo mutuo.

CLM Activa se alinea con la Estrategia Española sobre Discapacidad 2021-2030: Compromiso por una Sociedad Justa e Inclusiva

En un compromiso firme hacia una sociedad más justa, accesible e inclusiva, desde CLM Activa nos alineamos con los objetivos y compromisos de la Estrategia Española sobre Discapacidad 2021-2030 tratando de implementar esta estrategia en todos nuestros proyectos e iniciativas, e incluyendo en ellos acciones concretas que promuevan la accesibilidad universal, la inclusión y la participación de las personas con discapacidad en Castilla-La Mancha, para que esta estrategia se traduzca en cambios reales y tangibles en la vida de las personas con discapacidad

Por eso, desde el Proyecto de Apoyo a la estructura de funcionamiento de Castilla la Mancha Activa, y desde el resto de proyectos, trabajamos para incorporar a todas nuestras acciones un enfoque accesible que garantice el acceso a todas las personas, promovemos actividades que fomenten la participación activa de las personas con discapacidad, reconociendo su contribución a una sociedad diversa e inclusiva, desarrollamos iniciativas que ayuden a prevenir y eliminar la discriminación asociada a la discapacidad y a promover una cultura de respeto y valoración de la diversidad, y aplicamos un enfoque transversal que integra tanto la perspectiva de discapacidad como la de igualdad, para garantizar que las necesi-



dades y derechos de todas las personas sean tenidas en cuenta.

Entendemos que incluir en nuestra actividad los objetivos y compromisos de la Estrategia Española sobre la Discapacidad relacionados con nuestro ámbito de actuación, no solo beneficia a las personas

pertenecientes a este colectivo, sino que también contribuye al bienestar de toda la sociedad, ya que al promover la accesibilidad, la participación y la igualdad de oportunidades, se crea un entorno más justo y equitativo para todos los ciudadanos.

Esta iniciativa es un paso más hacia adelante en la búsqueda de un futuro donde la diversidad sea celebrada y donde todas las personas, independientemente de su capacidad, puedan alcanzar su máximo potencial.



**¿ERES UNA
ASOCIACIÓN?**

¡Difundimos tus proyectos!

REDESCLMACTIVA@GMAIL.COM

www.castillalamanchaactiva.es

AMHIDA Promueve Conciencia y Acción: Éxito en Feria del Libro y Charla sobre Prevención en Redes

La asociación AMHIDA (Asociación de Ayuda a Personas con Trastornos por Déficit de Atención) ha destacado su compromiso continuo con la concienciación y el apoyo a individuos afectados por Trastornos por Déficit de Atención (TDA) y Trastornos por Déficit de Atención con Hiperactividad (TDAH), así como a sus familias. Fundada en 2003 como una organización sin ánimo de lucro, AMHIDA ha trabajado incansablemente para cumplir sus objetivos fundacionales.

Entre los principales objetivos de AMHIDA se incluyen la difusión de conocimientos sobre estos trastornos en la sociedad, la promoción del estudio y la importancia de un diagnóstico temprano, así como la organización y participación en eventos educativos como conferencias, charlas y mesas redondas dedicadas al tema. Además, han establecido una escuela de padres, ofrecen talleres psicopedagógicos para niños con TDA/TDAH, y proporcionan apoyo educativo para mejorar el rendimiento escolar.

Durante el mes de abril, AMHIDA llevó a cabo una destacada iniciativa para visibilizar su labor y la problemática que abordan. Celebraron la feria del libro del 22 al 25 de abril en la C/ Infantes, 3 de Ciudad Real, con un horario de tarde de 16:00 a 20:00. Según informes de la asociación, el evento atrajo una importante participación y presencia del público.

La Junta Directiva de AMHIDA ha reconocido especialmente la contribución de D. José Ramón Gómez, quien realizó una sesión de firma de su obra en la librería Serendipia. Gómez, psicólogo co-



laborador habitual de la asociación, ha sido elogiado por su papel crucial en el desarrollo de las actividades de la asociación.

Por último, AMHIDA ha anunciado su próxima actividad programada para el 13 de mayo. El evento se centrará en la

prevención y los riesgos en redes e internet, y contará con la participación de D^a M^a Pilar Chacón Moreno, de la Delegación Provincial de Participación Ciudadana de Política Nacional.

La asociación AMHIDA continúa desempeñando un papel esencial al

proporcionar apoyo, educación y concienciación sobre los trastornos por déficit de atención, promoviendo así una mejor comprensión y calidad de vida para aquellos afectados por estas condiciones y sus familias.

¿Necesitas ayuda con tu asociación?

Coordinamos y fortalecemos tus esfuerzos.
No esperes más y contáctanos:



62105 95 93



12 DE MAYO: Día Mundial de la Encefalomiелitis Miálgica/Síndrome de Fatiga Crónica, una llamada urgente de la asociación SFC-SQM CLM a la acción

CLM Activa

Desde la asociación SFC-SQM CLM – asociación de personas afectadas por Encefalomiелitis Miálgica/Síndrome de Fatiga Crónica y Sensibilidad Química Múltiple de Castilla-La Mancha, nos unimos a la conmemoración del Día Mundial de la Encefalomiелitis Miálgica/Síndrome de Fatiga Crónica, el próximo 12 de mayo. Este día no solo representa una oportunidad para sensibilizar a la sociedad sobre esta enfermedad crónica tan debilitante, sino que también sirve para dar a conocer las dificultades que enfrentan las personas afectadas y sus familiares en su día a día.

La Encefalomiелitis Miálgica/Síndrome de Fatiga Crónica (EM/SFC) es una enfermedad compleja que afecta a millones de personas en todo el mundo. Quienes la padecen experimentan una fatiga incapacitante que no mejora con el descanso y una amplia variedad de síntomas que pueden incluir dolor muscular y articular, problemas cognitivos, intolerancias alimentarias y químicas, entre otros. Sin embargo, a pesar de su impacto devastador en la vida de los pacientes y de sus familias, esta enfermedad sigue siendo en la actualidad muy poco comprendida y a menudo infravalorada entre la comunidad médica y la sociedad en general.

Una de las principales preocupaciones que tenemos como asociación y que queremos destacar en este Día Mundial es la falta de profesionales sanita-



rios debidamente formados para el diagnóstico y tratamiento de la EM/SFC. La complejidad de esta enfermedad requiere un enfoque multidisciplinario y un conocimiento profundo de sus manifestaciones clínicas. Instamos así a las autoridades sanitarias a invertir en la capacitación y formación especializada de los profesionales de la salud para garantizar una atención sanitaria adecuada para las personas afectadas.

Exigimos una mayor atención a las necesidades reales de los pacientes con EM/SFC y medidas concretas para garantizar un acceso oportuno y equitativo a la atención médica que merecen.

Además, es urgente abordar la falta de empatía y comprensión general hacia la EM/SFC. El colectivo se enfrenta diariamente al estigma y la incredulidad, lo que agrava aún más su sufrimiento. Es fundamental fomentar

una mayor sensibilización sobre la realidad de vivir con esta enfermedad, tanto entre los profesionales de la salud como entre la sociedad en general, para garantizar un entorno de apoyo, empatía y compasión.

Juntos, podemos marcar la diferencia y mejorar la calidad de vida de muchas personas que padecen enfermedades crónicas como la EM/SFC.



TU MEJOR DEFENSA, EN CLM ACTIVA RADIO

Descubre nuestra radio online:

www.castillalamanchaactivaradio.es

Disponible en: Spotify e Ivoox



ORETANIA
1999 - 2024

a

amigos
del Museo de Ciudad Real
Convento de La Merced

PRESENTAN
la novela
ALEGRA AURA
de Miguel Galanes

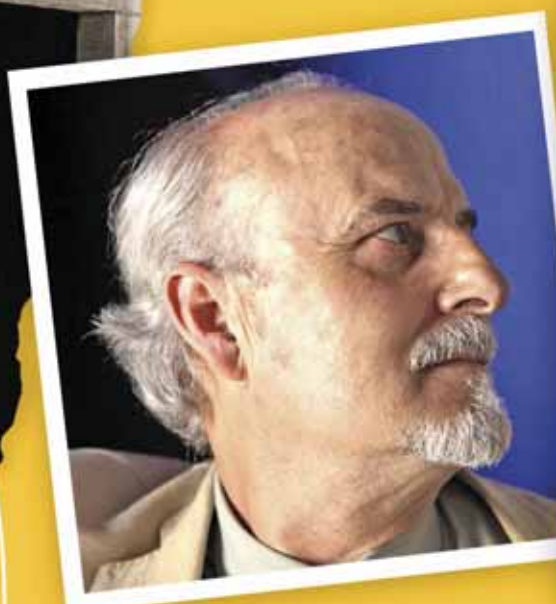
PARTICIPAN:
Beatriz Crespo Alises
Presidenta de la Asociación de
Amigos del Museo de Ciudad Real-Convento de la Merced.
Luis Díaz-Cacho Campillo
Poeta

En Alegria Aura, Miguel Galanes, pone de manifiesto el comportamiento de ciertos personajes obsesionados por la búsqueda de su identidad y de sus orígenes. En semejantes circunstancias cualquiera podría considerarse una víctima más.

PRESENTACIÓN
EN EL MUSEO

**LÓPEZ
VILLASEÑOR**

29 MAYO
19:30 HORAS



Ciudad Real
CONCEJALÍA DE
CULTURA



MUSEO DE
CIUDAD REAL



De venta en:



Ciudad Real se iluminó de morado para celebrar el Día Mundial del Lupus junto a la Asociación de Lupus y Autoinmunes de Castilla-La Mancha

CLM Activa / CIUDAD REAL

El Lupus es una enfermedad con rostro de mujer, en España se encuentran registrados 190.000 pacientes de los cuales el 90% son mujeres.

Uno de los grandes objetivos que se persiguen desde ALMAN, es dar a conocer la enfermedad, sensibilizar a la sociedad sobre sus consecuencias y por supuesto, dar a conocer la propia asociación y su labor en Castilla La Mancha.

Para celebrar el Día Mundial del Lupus ALMAN, preparó diferentes pancartas que se colocaron en varias provincias, concretamente en Ciudad Real se situó en la Calle Paloma, Toledo, en la plaza del Pilar y la última en el balcón del Ayuntamiento de la capital. Otras dos pancartas se colocaron en Argamasilla de Alba y en Albacete.

Otra de las actuaciones previstas para dar visibilidad a este acontecimiento anual ha sido la iluminación de elementos con relevancia en diferentes ciudades. Se iluminó el Minero en Puertollano, La Fuente de Alfonso X y el Ayuntamiento, en Ciudad Real y en Albacete también se contó con iluminación en varios emplazamientos simbólicos de la provincia.

Por último, se ha contado con varias mesas informativas situadas en la Plaza de la Constitución en Ciudad Real capital, en esta mesa el presidente de la Diputación provincial, Miguel Ángel Valverde, le ha entregado el donativo



a la presidenta de la citada entidad, Purificación Donate de la Fuente, quien le ha agradecido la ayuda en la mesa que se ha instalado frente al Palacio Provincial. Otra de las mesas ha estado situada en la puerta del Ayuntamiento, donde el alcalde de Ciudad Real, Francisco Cañizares Jiménez, ha puesto en valor en trabajo que hacen desde la

asociación en sensibilizar a los ciudadanos sobre una patología desconocida para la mayoría. Asimismo, se ha interesado por el funcionamiento de esta asociación, así como sus principales acciones.

Estas mesas han contado con la presencia de personas asociadas y voluntarias que ofrecieron información y ma-

terial divulgativo sobre la entidad y el lupus.

Purificación Donate, informó de que "como cada año nos hemos unido para que nuestra voz se oiga, y las demandas se puedan materializar en nuevas medidas para atajar los efectos de esta devastadora enfermedad".

La Selección Femenina de Baloncesto en Silla de Ruedas busca en Japón el billete a París 2024

OSAKA 2024

SELECCIÓN ESPAÑOLA

SELECCIONADOR NACIONAL
FRANCK BELEN

ENTRENADOR AYUDANTE
VÍCTOR RAMOS

PREPARADORA FÍSICA
SOFÍA GARCÍA

FISIOTERAPEUTA
MARTA MESA

TEAM MANAGER
MARTA VARGAS

MECÁNICO
DAVID BENÍTEZ

#TEAMESPAÑA

PLAYERS:

- 4 LOURDES ORTEGA (UCAM MURCIA)
- 6 SONIA RUÍZ (UCAM MURCIA)
- 8 BEATRIZ ZUDAIRE (UCAM MURCIA)
- 9 SARA REVUELTA (CD ILUNION)
- 11 VICKY PÉREZ (AMIAB ALBACETE)
- 13 VICKY VILARIÑO (UCAM MURCIA BSR)
- 14 LAURA UGARTE (CLUB DEPORTIVO ZUZENAK)
- 16 SINDY RAMOS (IMF GETAFE)
- 21 MARÍA HERAS (UNES SANT FELIÚ DE LLOBREGAT)
- 28 NAIARA RODRÍGUEZ (CLUB DEPORTIVO ZUZENAK)
- 51 AGURTZANE EGILUZ (CLUB DEPORTIVO ZUZENAK)
- 55 ISABEL LÓPEZ (GSD PORTO TORRES)

CLM Activa

El Torneo Femenino de Repesca de la Federación Internacional de Baloncesto en Silla de Ruedas (IWBF) reúne estos días en Osaka (Japón) a ocho selecciones en busca de las últimas cuatro plazas para los Juegos Paralímpicos de París 2024: España, Canadá, Francia, Japón, Alemania, Australia, Tailandia y Argelia.

Según el formato de esta competición, los ocho combinados nacionales se dividirán en dos grupos y jugarán una primera fase de liguilla a una vuelta. A continuación, todas las selecciones pasarán a la siguiente ronda, en la que la primera de un grupo se enfrentará con la cuarta del otro,

la segunda con la tercera y así sucesivamente. Las ganadoras de estos cuatro partidos, que pondrán fin a la competición, conseguirán directamente la plaza paralímpica de la que ya disponen Países Bajos, Gran Bretaña, Estados Unidos y China.

España inicia su andadura este martes a las 10:15 contra Francia, continúa frente a Canadá (jueves 18 a las 5:45) y concluye la liguilla ante Japón (viernes 19 a las 10:15h).

El encuentro definitivo será el sábado y su horario dependerá de la posición alcanzada previamente (3:30, 6:00, 8:30 a 11:00 hora española).

El seleccionador nacional, Franck Belén, ha convocado para este torneo a Vicky Alonso, Lourdes Ortega, Sonia

Ruiz y Beatriz Zudaire (UCAM Murcia), Agurtzane Egiluz, Naiara Rodríguez y Laura Ugarte (Zuzenak), María Heras (UNES Sant Feliú de Llobregat), Vicky Pérez (Amiab Albacete), Sara Revuelta (Ilunion), Sindy Paola Ramos (IMF Getafe) e Isabel de Jesús López (Italia).

Con ello, Belén mantiene su confianza en el bloque de jugadoras que el pasado año se colgó el bronce en el Europeo de Rotterdam (Países Bajos). Respecto a ese equipo solo hay dos novedades, las de María Heras y Vicky Pérez, que reemplazan a Michell Navarro y Almudena Montiel.

HORARIOS (hora española)
- Miércoles 17 abril

- 3.00 Argelia – Australia
- 5.45 Alemania – Tailandia
- 8.00 Japón - Canadá
- 10.15 España - Francia
- Jueves 18 abril
- 3.30 Australia - Tailandia
- 5.45 España - Canadá
- 8.00 Argelia - Alemania
- 10.15 Francia - Japón
- Viernes 19 abril
- 3.30 Tailandia - Argelia
- 5.45 Canadá - Francia
- 8.00 Australia - Alemania
- 10.15 Japón - España
- Sábado 20 abril
- 3.30 Final 1
- 6.00 Final 2
- 8.30 Final 3
- 11.00 Final 4.

La triatleta paralímpica Susana Rodríguez recibe el premio Reina Letizia de los Premios Nacionales del Deporte



paralimpicos.es

CLM Activa

Susana Rodríguez, campeona paralímpica de triatlón, ha recibido hoy, de la mano de SS.MM. los Reyes, el Premio Reina Letizia, dentro de los Premios Nacionales del Deporte correspondientes al año 2022.

En la ceremonia, celebrada en el Palacio Real del Pardo, también ha estado presente la ministra de Educación, Formación Profesional y Deportes, Pilar Alegría, y el presidente del CSD, José Manuel Rodríguez Uribe.

Rodríguez ha obtenido el galardón en la categoría Reina Letizia que premia a la deportista española que más se haya distinguido durante el año en su actuación deportiva tanto en el ámbito nacional como internacional. Después de lograr el oro en los Juegos Paralímpicos de Tokio en 2021, junto a su guía Sara Loehr, la triatleta ciega revalidó sus títulos de campeona del mundo (por quinta vez) y campeona de Europa en la temporada 2022, además de ganar varias pruebas de la Copa del Mundo y de las Series Mundiales de triatlón paralímpico.

Es la primera vez que una deportista con discapacidad consigue el Premio Reina Letizia, la máxima distinción para el deporte femenino individual de los Premios Nacionales del Deporte. La triatleta viguesa compagina el deporte de alto nivel con su profesión como médica de familia en la sanidad gallega. Además de por su brillante palmarés deportivo, Susana Rodríguez ha sido distinguida con numerosos premios por su papel como doctora en primera línea en la lucha contra la pandemia del coronavirus y cuenta con el honor de haber sido portada de la revista 'Time'.

En cuanto al resto de galardones, el jurado de los Premios Nacionales del Deporte también ha distinguido al tenista Carlos Alcaraz como mejor deportista masculino (Premio Rey Felipe); al saltador Jordan Díaz con el Premio Rey Juan Carlos al deportista revelación; al baloncestista Izan Almansa como mejor deportista menor de 18 años (Premio Princesa Leonor), y a la Fundación de Síndrome de Down Madrid, como entidad más des-

tacada de apoyo al deporte de personas con discapacidad (Premio Infanta Sofía).

Asimismo, han sido premiados en las siguientes categorías las siguientes personas:

- Premio Reina Sofía, al juego limpio y la erradicación de la violencia: Paloma del Río y Antonio Pampliega.

- Trofeo Unión Europea, a la o al deportista, o a la entidad, club o institución de algún país miembro de la Unión Europea, que más haya destacado durante el año en sus actividades deportivas: Ester Leddecka.

- Trofeo Comunidad Iberoamericana, al mejor deportista iberoamericano, masculino o femenino: Confederación Panamericana de Ciclismo.

- Copa Barón de Güell, al mejor equipo o selección del año: Equipo español de patinaje.

- Copa Stadium, a la persona o entidad que haya destacado en el fomento del deporte: Real Club Mediterráneo de Málaga.

- Premio Consejo Superior de Deportes, a la entidad local española que

más haya destacado en el fomento del deporte, por organización de actividades o instalaciones deportivas: Ayuntamiento de Getafe.

- Trofeo Joaquín Blume, a la Universidad o Centro Escolar más destacado en la promoción deportiva: Universidad de Alicante.

- Premio nacional a las Artes y las Ciencias Aplicadas al Deporte, a la divulgación de la actividad físico-deportiva: Alberto Palomar.

- Premio Nacional Francisco Fernández Ochoa, a toda una vida dedicada al deporte: Raúl Entreríos.

Los Premios Nacionales del Deporte los concede, desde 1982, el Gobierno de España a través del Consejo Superior de Deportes. Para la edición de 2022 se han recibido más de 120 propuestas, que han sido valoradas por un jurado constituido por representantes del Comité Olímpico Español, del Comité Paralímpico Español, de federaciones y de competiciones deportivas, deportistas de alto nivel y representantes de la prensa deportiva y la industria del deporte.

ESCUCHA TU RADIO MÁS SOCIAL

CLMACTIVARADIO.ES



 @CLM_ACTIVA
 @CLMACTIVA
 @CLMACTIVA
 @CLMACTIVA


**CLM ACTIVA
RADIO**