

ORETANIA C. REAL Ocio y tiempo libre

Éxito rotundo del bautismo de buceo adaptado organizado por Oretania Ciudad Real. El pasado jueves 29 de agosto, se llevó a cabo una de las actividades más destacadas de su programa de Ocio y Tiempo Libre 2024: un bautismo de buceo adaptado dirigido a personas con movilidad reducida.

Página 11

BAILA SIN LÍMITES Danza inclusiva

La Organización No Gubernamental CLM ACTIVA, en colaboración con la Fundación 'LaCaixa', ha llevado a cabo un exitoso proyecto de danza inclusiva, reafirmando su compromiso con la inclusión y el empoderamiento de las personas con discapacidad.

Página 19

PATRONATO Asociaciones

En nuestra sección especial de noticias de las asociaciones pertenecientes al Patronato Municipal de Personas con Discapacidad, tendremos noticias organizadas por el propio Patronato y Asociaciones como FEDAES, VivELA, ORETANIA CR y CLM ACTIVA.

Páginas 11 a 21

ALMAN Desarrollo Personal

La Asociación de Lupus y Autoinmunes de Castilla-La Mancha (ALMAN) ha iniciado un nuevo y ambicioso proyecto en la Provincia de Ciudad Real, denominado "Programa de Desarrollo Personal y Habilidades con Rehabilitación Física y Terapéutica".

Página 22

VIVELA concienciación

En VivELA, se proponen servir de guía y apoyo tanto para los pacientes como para su entorno cercano, utilizando su propia experiencia. Con un enfoque activo, optimista y positivo, la asociación potencia la investigación en todos los campos relacionados con la enfermedad, brinda apoyo a los afectados y sus familias, y promueve la información, concienciación y denuncia social.

Página 17

La Fundación Globalcaja refuerza su compromiso con la inclusión laboral de personas con discapacidad junto a Oretania C. Real



El presidente de Globalcaja, **Mariano León**, acompañado por la directora de la Fundación Globalcaja, **María Teresa Carmona**, y el responsable territorial de Instituciones, **Gundemaro Sobrino**, visitaron el **Centro Integral de Atención a Personas con Discapacidad Física 'Vicente Aranda'**, gestionado por **Oretania Ciudad Real** en Daimiel. Durante la visita, León destacó el compromiso de Globalcaja con la integración sociolaboral de personas con discapacidad, a través de un programa cofinanciado por su fundación y en colaboración con Oretania Ciudad Real.

El centro, pionero en la región con más de 20 años de servicio, ofrece **asistencia integral** a personas con alta dependencia, desde la alimentación y el aseo personal, hasta **terapias ocupacionales, fisioterapia y logopedia**. Durante la jornada, Mariano León recorrió las instalaciones, interactuó con los residentes, y conoció de primera mano las actividades que fomentan su bienestar emocional y físico.

Eloy Sánchez de la Nieta, presidente de Oretania, valoró esta visita como un importante reconocimiento al trabajo que realiza la organización

para superar los grandes desafíos que enfrentan las personas con discapacidad, como la alta tasa de desempleo y la persistencia de barreras arquitectónicas. Destacó también la colaboración de Globalcaja en el desarrollo de proyectos que promueven la inclusión laboral y mejoran la calidad de vida de este colectivo en Ciudad Real.

Con esta visita, **Globalcaja** reafirma su compromiso de seguir apoyando iniciativas sociales que mejoren la empleabilidad de las personas con discapacidad y su integración en la sociedad.

Página 7





Edición

Castilla-La Mancha ACTIVA
(CLM ACTIVA)

Dirección y Redacción

Claudia Corella Galán

Colaboradores

Eloy Sánchez de la Nieta; José Luis Poyatos, Cirila del Campo y Miguel Ángel Martín-Serrano.

Depósito Legal

CR-150-2018

Redacción y Administración

Polígono Industrial Sepes.
Calle Harineros, parcela 76.
Daimiel. CP: 13250.

**Diseño, Maquetación,
Impresión y Publicidad**

Grupo Oretania
620 429 624
oretaniagabinete@gmail.com

**Confederación Regional de
Asociaciones de Personas con
Discapacidad Física y/u Orgánicas
de Castilla-La Mancha.**

Polígono Industrial Sepes.
Calle Harineros, parcela 76.
CP: 13250 Daimiel- Ciudad Real

Teléfonos

926 855 450
926 854 847
926 854 928

Página web

<http://castillalamanchaactiva.es/>

Correo electrónico

redesclmactiva@gmail.com

Nota: La Redacción de 'CLM ACTIVA' no se hace responsable ni está de acuerdo necesariamente con las opiniones de sus colaboradores o con las respuestas que se dan en las entrevistas

Prohibida toda reproducción a efectos del Artículo 32, párrafo segundo, LPI.

o *Nota editorial*

Invisibles



José Luis Poyatos /
VOCAL DE ORETANIA CIUDAD REAL

En términos generales, la mayoría de las personas se refieren a la discapacidad enfocada a temas como el entorno, lugares, escaleras, muletas, sillas de ruedas y más. Probablemente, muchas de estas personas están olvidando o no conocen que hay un número muy importante de discapacidades que, simplemente, no se pueden observar a simple vista. Me gustaría aprovechar estas líneas para remarcar que existen y que es crucial reconocerlas.

La mayoría de estas personas prefieren mantener su discapacidad en pri-

vado y lo intentan hacer mientras su cuerpo se lo permite. Pero hay momentos, días, etapas de la enfermedad en las que se hace patente el dolor y este es muy difícil de esconder. O podemos estar refiriéndonos a problemas mentales de cualquier tipo, o a disfunciones cognitivas que se hacen más evidentes cuando menos las necesitamos. Si pensamos en trastornos o limitaciones relacionadas con la vista o el oído, el reto o desafío al que se enfrentan las personas con discapacidades invisibles se convierte poco a poco en una carga emocional que imagino muy difícil de mantener como algo oculto.

Bueno, quiero imaginar que con este pequeño preámbulo ha quedado claro que tener una discapacidad no siempre se limita al uso de una silla de ruedas o unos audífonos o un bastón. Miles de personas tienen una discapacidad reconocida oficialmente y no cumplen ninguna de estas condiciones. Pero que no se aprecien a simple vista no quiere decir que no sean tan incapacitantes o más que las de aquellos que usamos cualquier tipo de ayudas técnicas. Todo ello con el agravante de que la discriminación y los prejuicios hacia ellas pueden ser mayores porque tienen que justificar constantemente las graves dificultades a las que se enfrentan y que pueden generar desconfianza e incredulidad.

"Solo se ve bien con el corazón, lo esencial es invisible a los ojos", dice una de las frases famosas del libro El Principito. Algo así pasa con las discapacidades invisibles, siempre hay que ir un poco más allá y, para ello hay que educar y concienciar. Mientras esto no sucede, se generan problemas importantes a nivel social que originan exclusión y discriminación. Eso se traduce siempre en desigualdad en el acceso a recursos. Se calcula que en España hay 4,5 millones de personas mayores de seis años con algún tipo de discapacidad, principalmente tienen problemas de movilidad, audición o visión, pero también con graves problemas de aprendizaje y aplicación del conocimiento que dificulta a la gran mayoría la interrelación con los demás

Del mismo modo que no le pediríamos a una persona en silla de ruedas que suba una escalera, no es lógico exigir una comunicación fluida a alguien con autismo o que pueda hablar una persona que no puede comunicar de forma verbal. Las discapacidades, en todas sus formas, exigen respeto, empatía y dignidad. No existe una jerarquía de discapacidades, todas tienen igual derecho de trato y comprensión. Y no pensemos eso de que existen personas a las que no se les puede adivinar si tienen o no discapacidad, no tratemos de conjeturar o vaticinar, tratemos de relacionarnos con respeto con todo aquel que esté a nuestro alrededor y si hay una situación que nos haga dudar, lo más conveniente es preguntar.

Para terminar, si eres una de estas personas, permíteme decirte que es hora de que sueltes el miedo, que mostrarte tal y como eres te va a quitar mucho peso de encima. Admítelo, tú eres así, los demás te queremos así. No puedes seguir pretendiendo que no pasa nada, tienes una discapacidad que te genera ciertas limitaciones y las personas de tu entorno tienen que conocerte, sensibilizarse contigo y ayudarte cuando lo necesitas



TU RADIO MÁS SOCIAL

CLM ACTIVA RADIO



DESCUBRE TUS PODCASTS FAVORITOS
EN NUESTRA RADIO ONLINE

CASTILLALAMANCHAATIVA.ES

TAMBIÉN DISPONIBLE EN SPOTIFY E IVOOX

 @CLM_ACTIVA
 @CLMACTIVA
 @CLMACTIVA
 @CLMACTIVA

CLM ACTIVA

«La Salud Mental Necesita Más Visibilidad y Normalización»: Entrevista con Juan Carlos Fernández Molera

Hoy en las Entrevistas de CLM ACTIVA tenemos el placer de hablar con Juan Carlos Fernández Molera, Psicólogo General Sanitario y Mediador experto en ansiedad y depresión. Además de psicólogo, Juan Carlos también es músico, lo cual parece tener una conexión interesante con su enfoque en el tratamiento de la ansiedad. Buenos días, Juan Carlos, y bienvenido a CLM ACTIVA.

CLM Activa / CIUDAD REAL

¿Podrías compartir tu perspectiva sobre el estigma asociado con la salud mental en nuestra sociedad?

Sí, actualmente, aunque vamos avanzando poquito a poco, aún se observa mucho estigma. La salud mental sigue siendo la hermana menor de las especialidades médicas y sigue habiendo un miedo a compartir esos problemas emocionales que tenemos, cosa que no pasa, por ejemplo, con los problemas físicos. Si rompemos una pierna, nadie tiene ningún problema en contarlo, pero en estos temas sigue habiendo demasiada prevención.

¿Has observado algún cambio en la percepción pública de la salud mental en los últimos años? Si es así, ¿qué cambios has notado?

Sí, la percepción está cambiando, sobre todo gracias a los medios de comunicación. Ahora estamos un poquito de moda y debemos aprovechar este momento. Mucha gente famosa está compartiendo que tiene problemas emocionales, y eso no significa ser más débil o defectuoso. La mentalidad poco a poco va cambiando, y la gente se da cuenta de que es normal acudir a un especialista para tratar cualquier tipo de trastornos o necesidades que se pueden manejar sin ser una patología.

¿Cómo crees que los medios de comunicación influyen en la percepción de la salud mental?

Los medios de comunicación tienen una responsabilidad importante. Si hablamos de salud mental y lo hacemos mal, le hacemos un flaco favor a la sociedad. Hay que hablar con precisión y de manera adecuada sobre temas delicados como el suicidio. El efecto llamada que temíamos no se produce si hablamos bien y decimos las cosas como son. Los medios son el canal por el que podemos llegar a más gente y crear una concienciación y una educación sobre la salud mental.



¿Has experimentado alguna vez estigmatización debido a problemas de salud mental? Si es así, ¿cómo te afectó?

A nivel personal, no. Yo también tengo algún que otro psicólogo, ya que los psicólogos también necesitamos ayuda. Pero veo mucho estigma en mis pacientes, que llegan a consulta con mucho secretismo y vergüenza. En psicología, siempre intentamos proporcionar un entorno seguro y sin juicio para que la persona se sienta segura y pue-

da expresar lo que le pasa. La gente demanda privacidad absoluta, y nuestro deber de confidencialidad es fundamental.

¿Conoces a alguien cercano que haya enfrentado estigma por problemas de salud mental? ¿Cómo lo manejaron?

Sí, conozco a varias personas, tanto a nivel profesional como personal. La sensación de que acudir al psicólogo es una debilidad es común. Sin embargo,

ir a un psicólogo es un acto de fortaleza. Mucha gente tarda en solicitar ayuda, y el psicólogo no es el médico de los locos. Tratamos tanto problemas graves como temas de superación personal.

¿Has tenido dificultades para buscar ayuda para tu salud mental debido al estigma?

Sí, especialmente en lo que respecta a la terapia grupal. En lugares pequeños, la gente tiene mucha prevención en acudir a ciertos grupos, como los de

depresión. Sin embargo, en temas como el duelo, la aceptación social es mayor. Los grupos de ayuda son recursos indispensables para muchas cuestiones, pero la prevención de la gente dificulta su establecimiento.

¿Cuáles crees que son las principales barreras que impiden a las personas buscar ayuda para sus problemas de salud mental?

Hay barreras internas y del sistema. La barrera económica es significativa, ya que la psicología pública, con excelentes profesionales, no puede desarrollarse como sería deseable. En el ámbito privado, el coste es una gran dificultad. Además, la gente piensa que el psicólogo no va a sacar a nadie de su proceso, pero en realidad somos guías que proporcionamos herramientas para que las personas puedan salir adelante.

¿Cómo influye el estigma en la calidad de la atención que reciben los pacientes de salud mental?

El estigma retrasa muchas veces los procesos. La gente duda y soporta un sufrimiento que se podría afrontar de otra manera mucho antes. La prevención y el miedo a pedir ayuda dificultan que la gente busque asistencia cuando más la necesita.

¿Qué acciones crees que podrían reducir el estigma asociado con la salud mental?

Los medios de comunicación tienen un papel imprescindible. Hay que hablar de salud mental y normalizarla. No se trata de decir que todo es normal, pero sí de abordar ciertas psicopatologías con naturalidad. Además, los psicólogos debemos educar y formar a la gente para que entiendan y no teman estos temas.

¿Cómo pueden las instituciones educativas y laborales contribuir a una mejor comprensión y apoyo de la salud mental?



Las instituciones educativas deberían incluir una buena educación sanitaria en los currículos. En las empresas, contratar servicios de psicología laboral y formar a los directivos en gestión emocional puede hacer una gran diferencia. Las empresas pueden hacer más para apoyar la salud mental de sus empleados.

¿Cómo ves el futuro en términos de la percepción pública de la salud mental?

Quiero ser optimista. Espero que llegue el momento en que decir "tengo una depresión" no sea motivo de exclusión social ni de recelo. Poco a poco, la mentalidad va cambiando, y confío en que siga mejorando.

¿Qué cambios te gustaría ver en la forma en que la sociedad aborda la salud mental?

Me gustaría que se abordará con normalidad. Ir al psicólogo debería ser tan normal como ir al médico de familia. La gente debe pedir ayuda cuando lo necesite sin miedo a ser juzgada.

¿Crees que hay diferencias culturales significativas en la percepción del estigma de la salud mental? ¿Cómo

afectan estas diferencias en la búsqueda de ayuda?

Claro que existen diferencias culturales. Algunas culturas están más estigmatizadas o atrasadas en este aspecto, mientras que otras, como la estadounidense, tienen más asumido el hecho de ir a un terapeuta. La cultura afecta significativamente en esta cuestión.

¿De qué manera el contexto familiar influye en la percepción y manejo de la salud mental?

El apoyo familiar es fundamental para la recuperación de una persona. Muchas veces, los allegados son el problema, aunque sea con la mejor de las intenciones. Es importante que la familia también se forme para poder dar una asistencia adecuada.

¿Qué recursos crees que son esenciales para apoyar a quienes buscan ayuda para sus problemas de salud mental?

Los recursos económicos son esenciales. Además, echo de menos más recursos a nivel de apoyo, como grupos de ayuda donde las personas puedan sentirse respaldadas y entender que no están solas.

¿Cómo pueden las comunidades locales ayudar a reducir el estigma y apoyar a las personas con problemas de salud mental?

Educación y la visibilidad son fundamentales. Hablar de salud mental de manera adecuada y mostrar casos de éxito pueden inspirar a otros a buscar ayuda. La visibilidad de figuras públicas que compartan sus experiencias también es muy importante.

¿Hay algo más que te gustaría agregar sobre tu experiencia o perspectiva en relación con el estigma de la salud mental?

A nivel personal, intento poner mi granito de arena en la visibilidad y educación. Participar en talleres, charlas y compartir conocimientos puede ayudar a que los estigmas desaparezcan y las personas tengan más recursos y estrategias para enfrentar sus problemas.

¿Qué mensaje te gustaría dar a quienes están luchando con problemas de salud mental pero tienen miedo de buscar ayuda debido al estigma?

Les diría que no tienen por qué pasar solos por esto. Pedir ayuda no significa perder la batalla. Buscar a alguien que les acompañe en el proceso es fundamental. No es fácil, pero es posible salir adelante con el apoyo adecuado.

Muchas gracias, Juan Carlos Fernández Molera, por darnos una perspectiva de lo que es la salud mental en todo su ámbito. La salud mental es muy importante y muchas veces no le damos la cabida que debería tener.

**OFERTA LABORAL
COCINERO/A**

✓ **Requisitos:**
Tener un grado de discapacidad igual o superior al 33% o Incapacidad Permanente Total (IPT)
· Jornada completa
· Experiencia 1 año

Ubicación: Ciudad Real

✓ **Envíanos tu CV a:**
sil.usuarios@oretaniaciudadreal.es

673 59 81 14
691 361 243

CARPINTERO
Desde 1983

JUSTINO MATILLA RINCON
P.O.L. LA PAJARILLA
PIEDRABUENA (CIUDAD REAL)

C/LABRADORES N° 57
676 31 48 61

CLM Activa continúa con el Proyecto de Atención Psicosocial para Personas con Discapacidad apoyado por Fundación Montemadrid y CaixaBank.

El proyecto busca mejorar la calidad de vida de las personas con discapacidad en Castilla-La Mancha por medio de acciones individuales y grupales de atención psicosocial.

CLM Activa

En un esfuerzo por fortalecer el apoyo integral a las personas con discapacidad, **CLM Activa continúa desarrollando el Proyecto de Atención Psicosocial** apoyado por la Fundación Montemadrid y CaixaBank, dentro de la convocatoria 'Jóvenes y Cercanas'. Este proyecto, diseñado para abordar las necesidades emocionales y sociales de las personas con discapacidad, se centra en promover su bienestar psicológico y facilitar su integración plena en la sociedad.

La discapacidad presenta distintos desafíos que pueden afectar al bienestar psicológico y la calidad de vida de las personas. Reconociendo esta realidad, Castilla-La Mancha Activa brinda un **servicio de atención y apoyo psicológico dirigido a personas con discapacidad, en el que se realizan sesiones individuales y grupales**, con el fin de proporcionar un apoyo holístico que abarque aspectos emocionales, sociales y psicológicos.

Durante las sesiones individuales se realiza una primera valoración inicial de la situación del usuario, recabando la información necesaria y proporcionando información y orientación para poner en marcha un plan individual de intervención consensuado con la persona, el cual incluye el **desarrollo de técnicas terapéuticas adaptadas a cada individuo, con el objetivo de proporcionar herramientas y estrategias efectivas de afrontamiento**. Esta orientación individual permite abordar distintas problemáticas como la ansiedad, la depresión y las dificultades de adaptación, mejorando así la calidad de vida de las personas con discapacidad.

En las sesiones grupales se llevan a cabo distintos **talleres y dinámicas, en las que se trata de forma teórica y práctica aspectos como la gestión y expresión emocional, el afrontamiento del estrés y el dolor, mindfulness, refuerzo cognitivo y grupo de apoyo a cuidadores**. Los grupos terapéuticos proporcionan un es-



Proyecto de Atención Psicosocial

Si necesitas apoyo psicológico no dudes en ponerte en contacto ¡Estamos contigo!

Convocatoria Jóvenes y Cercanas

CLM ACTIVA

📞 691 36 12 46

✉️ [castillalamanchaactiva.es](mailto:areadeapoyopsicologico@castillalamanchaactiva.es)

areadeapoyopsicologico@castillalamanchaactiva.es

Con el apoyo de:

 CaixaBank

fundación montemadrid

pacio seguro donde los participantes pueden compartir experiencias, desarrollar habilidades sociales y recibir apoyo mutuo.

Este proyecto busca no solo beneficiar directamente a las personas con discapacidad, sino que también **brinda apoyo a su entorno, realizando grupos de ayuda mutua entre familias** que pueden encontrarse en una situación similar, reconociendo el impacto que la discapacidad puede tener en todo el entorno del individuo.

Además, conscientes de la **necesidad específica de atención en salud mental para las mujeres con discapacidad**, quienes se enfrentan a una mayor exposición a la discriminación de género y a la violencia, Castilla-La Mancha Activa busca abordar estas necesidades específicas y proporcionarles un espacio seguro y de apoyo.

Las personas interesadas en recibir

más información pueden hacerlo a través de la web www.castillalamanchaactiva.es, del número de teléfono 691 361 246 o por el correo electrónico areadeapoyopsicologico@castillalamanchaactiva.es

Castilla-La Mancha Activa promueve la equidad y el bienestar social de las personas con discapacidad e invita a toda la sociedad a sumarse a este importante esfuerzo para construir un mundo más inclusivo.

ORTOPEDIA

Lda. María Castillo Sarmiento

Castillo

María Castillo Sarmiento
Telf. 92656233-604139333
C/ Reina Cristina 71
13610 Campo de Criptana
Ciudad Real
farmaciamcastilloesarmiento@gmail.com

Castilla-La Mancha Activa Lanza el Proyecto DISCONSUMO 2024 para Fomentar el Consumo Responsable e Inclusivo

Con iniciativas como DISCONSUMO 2024, Castilla-La Mancha Activa reafirma su compromiso con la construcción de una sociedad más equitativa e inclusiva.

CLM Activa

En su compromiso continuo con los Objetivos de Desarrollo Sostenible (ODS), Castilla-La Mancha Activa ha lanzado una ambiciosa iniciativa que busca promover la igualdad entre las personas, proteger el medio ambiente y asegurar la prosperidad para todos, sin dejar a nadie atrás. Con este enfoque integral, la organización se esfuerza por involucrar a las personas con discapacidad como protagonistas del cambio social, a través de la concienciación y la sensibilización sobre la importancia de adoptar hábitos de consumo responsables y sostenibles.

El proyecto DISCONSUMO 2024, que cuenta con el apoyo financiero de la Junta de Comunidades de Castilla-La Mancha a través de la convocatoria de la Dirección General de Salud Pública, tiene como objetivo principal fomentar un consumo responsable en todos los sectores de la sociedad. La iniciativa ha sido posible gracias a la colaboración de varias entidades comprometidas con el bienestar de las personas con discapacidad, entre ellas ADIFISS, Oretania Ciudad Real, la Asociación de Lupus y Autoinmunes de Castilla-La Mancha, y CLM Activa, la cual asume la coordinación del proyecto.

DISCONSUMO 2024 se centra en sensibilizar a la población sobre la necesidad de realizar cambios en nuestros patrones de consumo. Para ello, se llevarán a cabo diversas actividades orientadas a promover una actitud crítica antes de realizar compras, fomentar el comercio de proximidad y los productos de temporada, reducir el consumo innecesario de materiales y servicios, y priorizar el cuidado del medio ambiente y los recursos naturales.

2024 PROYECTO DISCONSUMO
PARA UN FUTURO INCLUSIVO Y SOSTENIBLE

SEPTIEMBRE

TALLERES:

- Nos vamos de compras
- 0 Residuos
- Cuidamos la naturaleza

¡APÚNTATE YA!

+34 621 05 95 93

dinamizacion@castillalamanchaactiva.es

RIO MUNDO

Castilla-La Mancha CLM ACTIVA ADIFISS ORETANIA CIUDAD REAL ALMAN

Entre las actividades destacadas del proyecto se encuentran los talleres "Nos vamos de compras" y "0 Residuos", ambos programados para el mes de septiembre. Estos talleres están diseñados para educar a los participantes sobre prácticas de consumo más sostenibles y responsables. El último taller, titulado "Cuidamos la naturaleza", se realizará en el entorno natural del Río Mundo, en la provincia de Albacete. En este escenario privilegiado, se abordará la importancia de preservar el medio ambiente mediante la adopción de hábitos que garanticen la sostenibilidad a largo plazo del planeta.

Una de las metas clave de DISCONSUMO 2024 es subrayar que el consumo sostenible debe ser inclusivo, lo que implica tener en cuenta las necesidades y derechos de todas las personas, incluidas aquellas con discapacidad. El proyecto no solo busca generar conciencia sobre la sostenibilidad, sino también crear un espacio de análisis crítico y reflexión en torno a las dificultades que en-

frentan las personas diversas al ejercer sus derechos como consumidores.

Con iniciativas como DISCONSUMO 2024, Castilla-La Mancha Activa reafirma su compromiso con la construcción de una sociedad más equitativa e inclusiva, donde el bienestar de todos y el cui-

dado del planeta son las prioridades fundamentales.

Las personas interesadas pueden ponerse en contacto a través del correo electrónico: dinamizacion@castillalamanchaactiva.es o en el número de teléfono: 621 059 593.

OFERTA LABORAL COCINERO/A

- ✓ **Requisitos:**
- Tener un grado de discapacidad igual o superior al 33% o Incapacidad Permanente Total (IPT)
 - Jornada completa
 - Experiencia 1 año

Ubicación: Ciudad Real

✓ **Envíanos tu CV a:**

sil.usuarios@oretaniaciudadreal.es



673 59 81 14
691 361 243

CLM Activa

Hoy, en un emotivo adiós, recordamos a Daniel Sendarrubias Guarnizo, uno de los fundadores y pilares fundamentales de la Asociación para la Integración de Personas con Discapacidad de Almodóvar del Campo (AIDAC). Daniel, quien desempeñó un papel crucial como Tesorero de la organización, nos dejó el pasado 2 de agosto de 2024. Su partida ha dejado un profundo vacío en la comunidad que ayudó a construir y fortalecer durante tantos años.

Daniel fue más que un simple tesorero. Fue una figura indispensable en la planificación y ejecución de las diversas actividades que AIDAC ha llevado a cabo a lo largo de su historia. Su responsabilidad y compromiso siempre estuvieron presentes, desde la organización de eventos hasta la participación activa en el stand que la asociación montaba anualmente en la Feria de la Cuerda cada marzo. Su presencia también se sentía con fuerza en la Gala Benéfica, celebrada cada año en el majestuoso Teatro de Almodóvar del Campo, donde su entrega y dedicación brillaban con luz propia.

A lo largo de los años, Daniel no solo fue un miembro activo de AIDAC, sino que también fue un ejemplo de generosidad y altruismo. Su capacidad para gestionar con rigor y compromiso hizo que la asociación prosperara y se convirtiera en un espacio más inclusivo y

Hasta Siempre, Daniel: Un Pilar Inolvidable de AIDAC



accesible para las personas con discapacidad. Daniel trabajó incansablemente para asegurarse de que todos pudieran disfrutar de una sociedad más justa e inclusiva, y su legado vivirá

en las vidas que tocó y en las mejoras que impulsó.

Siempre acompañado por Carmen, su inseparable compañera de vida, Daniel encontró en ella un apoyo cons-

tante que le permitió dedicar su tiempo y esfuerzos a la causa que tanto amaba. Juntos, fueron una fuerza imparable que contribuyó significativamente a la misión de AIDAC.



Antolatzailea · organizado por:

Arrigorriaga
UDALA · AYUNTAMIENTO

KOORDINATZAILEAK: COORDINADORES:
Juan Camacho (*Euskadi*) Luis Díaz-Cacho (*CLM*)

PARTE-HARTZAILE: PARTICIPAN:
CRUZ CUESTA ELISABETH PORRERO
FLORENCIO MONEO MARTÍN ELOÍSA PARDO CASTRO
IDOIA CARRAMIÑANA MIRANDA JESÚS LARA SERRANO
IDOIA MIELGO MERINO JESÚS SÁNCHEZ RIVAS
IMANOL BUENO BERNAOLA JUAN JOSÉ GUARDIA POLAINO
INMA DÍEZ JUAN PEDRO CARRASCO GARCÍA
JOSE LUIS URRUTIA LUIS DÍAZ-CACHO CAMPILLO
JUAN CAMACHO LUIS ROMERO DE ÁVILA PRIETO
JULIÁN BORA GARCÍA NATIVIDAD CEPEDA
PALMI MERINO PORTELA TERESA SÁNCHEZ LAGUNA

MUSIKA: MÚSICA:
IÑAKI BASABE VICENTE CASTELLANOS

Kolaboratu/colaboran:

25
OSTEANTAIA 1999 - 2024

AYUNTAMIENTO DE ALDEA DEL REY

I EUSKADI ETA GAZTELA-MANTXAKO OLERKARIEN SENIDETZEA
HERMANAMIENTO DE POETAS EUSKADI Y CASTILLA LA MANCHA
 2024ko azaroaren 16an. (16 de noviembre de 2024) · Edurne Garitazelaia · Arrigorriaga (Bizkaia)

ADISBA: 23 Años de Inclusión y Apoyo a Personas con Discapacidad en Moral de Calatrava

CLM Activa

La Asociación de Discapitados Integrados Sin Barreras (ADISBA), fundada en marzo de 2001, ha sido durante más de dos décadas un faro de esperanza y apoyo para personas con discapacidad en nuestra comunidad. Creada por un grupo de familias que compartían el desafío de convivir con patologías que producen discapacidades, ADISBA ha mantenido como misión principal mejorar la calidad de vida de sus miembros, no solo en el ámbito de la salud, sino también en su integración en la vida social, cultural, educativa y de ocio.

Terapias y Programas de Salud

Desde su fundación, ADISBA ha implementado una serie de programas terapéuticos que han sido fundamentales para sus beneficiarios. El programa de fisioterapia, uno de los pilares de la asociación, se ha desarrollado casi ininterrumpidamente a lo largo de los años, ayudando a los pacientes a mejorar su salud corporal y ralentizar la progresión de sus patologías.

El aula de educación especial y apoyo logopédico, inicialmente concebida como una actividad de verano, se ha expandido a lo largo del año, permitiendo a los usuarios mejorar sus habilidades comunicativas y cognitivas. La hidroterapia, ofrecida en varias ocasiones, ha permitido a los participantes beneficiarse de ejercicios acuáticos bajo la supervisión de profesionales y voluntarios.

Otro programa notable ha sido la hipoterapia, que en 2-3 ocasiones ha brindado a los participantes la oportunidad de interactuar con caballos, mejorando su confianza y autoestima. Además, ADISBA ha ofrecido apoyo psicológico, tanto individual como grupal, a través de talleres diseñados para abordar las necesidades específicas de sus miembros.

Actividades Complementarias y Ocio

Más allá de las terapias, ADISBA ha participado en una variedad de actividades formativas, informativas y de concienciación ciudadana. Estos incluyen talleres de accesibilidad, jornadas sobre normativas relacionadas con la discapacidad y cursos de formación como el taller de jardinería. Estas actividades a menudo se re-



alizan en colaboración con la Federación de Asociaciones Oretania Ciudad Real, a la cual ADISBA está federada.

El ocio y el tiempo libre también han sido una parte importante de las actividades de ADISBA, aunque no tan frecuentes como quisieran. Excursiones a lugares emblemáticos como las Lagunas de Ruidera y las Tablas de Daimiel, rutas senderistas, visitas a museos y asistencia a espectáculos son algunas de las experiencias que han permitido a los miembros de la asociación disfrutar de su tiempo libre en un entorno inclusivo y enriquecedor.

Una Comunidad Diversa y Solidaria

ADISBA está formada por socios beneficiarios, que incluyen a personas de

todas las edades y sexos con una amplia variedad de discapacidades físicas, psíquicas y/o sensoriales. Las patologías entre los miembros incluyen desde el síndrome de Down, lesiones medulares, ictus, enfermedades degenerativas, déficit de desarrollo, daño cerebral adquirido o de nacimiento, hasta el síndrome de Asperger y TDHA, entre otras.

Además, la asociación cuenta con socios colaboradores que contribuyen de manera significativa al funcionamiento de la organización. Estos socios, junto con las diversas vías de financiación, permiten a ADISBA seguir adelante con su misión. La financiación proviene de aportaciones de los usuarios, ayudas locales, provinciales y autonómicas, cuo-

tas de socios, mercadillos solidarios, venta de loterías, rifas, eventos solidarios como teatro y conciertos, así como donaciones de personas y entidades generosas.

Un Futuro de Inclusión y Apoyo Continuo

A medida que ADISBA se acerca a su 25 aniversario, sigue comprometida con la inclusión y el apoyo a las personas con discapacidad en todos los aspectos de la vida. Gracias al esfuerzo incansable de sus miembros, colaboradores y la comunidad en general, ADISBA continúa siendo un ejemplo de cómo la solidaridad y el compromiso pueden marcar una diferencia tangible en la vida de quienes más lo necesitan.

CLM Activa / CIUDAD REAL

La Asociación de Personas con Discapacidad Física, Psíquica y Sensorial de Daimiel (ADIFISS) continúa, un año más, su labor fundamental en la mejora de la calidad de vida de las personas con discapacidad en la región. Gracias al apoyo económico de la Excm. Diputación Provincial de Ciudad Real, el proyecto "Atención a la Discapacidad" sigue brindando un recurso vital para sus miembros: la atención psicológica.

El presidente de ADIFISS, Carlos de la Flor, destaca la importancia de contar con un psicólogo dentro de la asociación. Este profesional no solo proporciona atención directa a las personas asociadas, sino que también desempeña un papel clave en la planificación y ejecución de diversas actividades que fomentan el bienestar integral de los participantes. Entre sus funciones están la información y asesoramiento a los asociados, la impartición de talleres psicoeducativos y la colaboración estrecha con la junta directiva para la planificación y difusión de las actividades de la asociación.

Uno de los talleres que ha ganado mayor popularidad es el taller psicoeducativo, que se realiza todos los jueves y está diseñado para promover el bienestar emocional de sus asistentes. Según de la Flor, este taller no solo proporciona apoyo integral a personas con diversidad funcional, sino que también se convierte en un espacio de aprendizaje y desarrollo personal y social. "Estos talleres no son solo un lugar de aprendizaje, sino un entorno donde los participantes pueden mejorar sus habilidades sociales, recibir estimulación cognitiva y desarrollar su inteligencia emocional", comenta el presidente.

Las sesiones, tanto individuales como grupales, están cuidadosamente adaptadas a las necesidades de cada participante, proporcionando un apoyo psicológico personalizado que va más allá del simple tratamiento, creando un sentido de pertenencia y comunidad entre los participantes. Además, el psicólogo ofrece servicios de consultoría e información a las familias de los asociados, brindando orientación y apoyo en su vida diaria, un recurso invaluable para muchas de ellas.

El trabajo que realiza ADIFISS a través de este proyecto subraya su compromiso de asegurar que todas las personas, independientemente de sus patologías y circunstancias, tengan la oportunidad de alcanzar su máximo potencial. Este enfoque holístico y centrado en la persona es lo que ha permitido a la asociación seguir siendo una fuerza vital en la comunidad de Daimiel durante tantos años.

ADIFISS, Un Compromiso Continuo con la Atención a la Discapacidad en Daimiel



A medida que ADIFISS avanza, sigue demostrando que la verdadera inclusión se logra con esfuerzos constantes y dedicación, asegurando que cada individuo

reciba el apoyo necesario para vivir una vida plena y con propósito. La asociación no solo atiende las necesidades inmediatas de sus miembros, sino que tam-

bién trabaja para construir un futuro en el que todas las personas con discapacidad puedan disfrutar de una vida plena y significativa.

Éxito rotundo del bautismo de buceo adaptado organizado por Oretania Ciudad Real

CLM Activa / CIUDAD REAL

El pasado jueves 29 de agosto, Oretania Ciudad Real llevó a cabo una de las actividades más destacadas de su programa de Ocio y Tiempo Libre 2024: un bautismo de buceo adaptado dirigido a personas con movilidad reducida. Esta iniciativa, organizada en colaboración con el Club Deportivo de Buceo Naturaventura Ciudad Real, tuvo como principal objetivo demostrar que el mundo acuático está abierto para todos, independientemente de las limitaciones físicas.

La jornada comenzó por la tarde, con un equipo de voluntarios y expertos en buceo que se encargaron de preparar el equipo adaptado para los participantes. Antes de la inmersión, los asistentes recibieron una charla sobre seguridad y consejos técnicos, impartida por un equipo profesional que también incluyó a Francisco, un buceador federado con movilidad reducida, quien compartió su experiencia personal en este deporte.

Durante el evento, Eloy Carmona González, un joven de 33 años con diversidad funcional y más de una década de experiencia en la natación profesional, compartió su vivencia. "La diferencia al estar dentro del agua es que podía moverme perfectamente. Fuera, el cuerpo está hecho a la silla. Es tirarme al agua y el cuerpo se me estira. Todo va normal. Poderme mover bien y estirar el cuerpo es un lujo", comentó Eloy, quien destacó los beneficios físicos y emocionales del buceo. "Al principio era agobiante porque no estamos acostumbrados a respirar de esa manera, pero una vez adaptado, la sensación es muy agradable. Siento que respiro mejor y que mi capacidad pulmonar ha aumentado."

La actividad no solo se destacó por su éxito logístico, sino también por el impacto positivo que tuvo en la vida de los participantes. Eloy también agradeció el apoyo del personal de buceo: "Me ayudaron en todo momento. Les comenté mis dificultades con la mano y siempre me ofrecían herramientas para comunicarme. Fueron de 10."

Francisco, otro de los referentes del buceo adaptado, describió cómo esta experiencia acuática permite olvidarse de las limitaciones físicas: "Estás súper re-



lajado. No estás pendiente de nada, simplemente disfrutando, distraído con los amigos, con los peces... Los dolores neuropáticos, para quien los tenga, se suavizan bastante."

La jornada culminó con una merienda en la que participantes y voluntarios compartieron anécdotas y fortalecieron lazos de amistad. La satisfacción era evidente en los rostros de todos, demostrando que actividades como esta no solo enriquecen la vida de quienes participan, sino que también contribuyen a

construir una sociedad más inclusiva y solidaria.

Este bautismo de buceo adaptado no solo ha dejado una huella imborrable en los asistentes, sino que también ha reafirmado la importancia de iniciativas como la de Oretania Ciudad Real para fomentar la inclusión y la igualdad. "Sin duda, repetiremos el próximo año, y esperamos contar nuevamente con Manolo y su equipo del Club Deportivo de Buceo Naturaventura Ciudad Real, quienes demostraron una profesionalidad y ge-

nerosidad insuperable", concluyó la organización, agradeciendo el esfuerzo y la calidad humana de los instructores.

Este evento ha demostrado que, con el apoyo adecuado y la voluntad de romper barreras, no existen límites para lo que se puede lograr.

Si quieres saber más detalles sobre las actividades y oportunidades que ofrecemos, no dudes en contactar a través del siguiente teléfono 674266378 o en el correo:

ocio.oretaniacr@gmail.com

Entrevista con Carmen Baos: Promoviendo la Inclusión Laboral en Ciudad Real

CLM ACTIVA tuvo la oportunidad de conversar con Carmen Baos, una de las responsables detrás del proyecto de inclusión laboral de la Federación de Asociaciones de Personas con Discapacidad Oretania Ciudad Real. En esta entrevista, Carmen nos comparte su trayectoria, los desafíos y las victorias en la lucha por aumentar la empleabilidad de personas con discapacidad o incapacidad laboral.

CLM Activa / CIUDAD REAL

CLM ACTIVA: Carmen, ¿podrías contarnos un poco sobre tu trayectoria profesional y cómo llegaste a involucrarte en este proyecto de inclusión socio-laboral?

Carmen Baos: Mi primer contacto con personas con discapacidad y con la ONG fue como profesora, impartiendo clases de Prevención de Riesgos Laborales en un curso de Formación para el Empleo. Luego, me llamaron para impartir clases como preparadora de oposiciones para personas con discapacidad en Toledo. Posteriormente, hace 20 años, me ofrecieron un proyecto en Daimiel como promotora laboral, centrado en empresas, ofreciendo servicios de información, asesoramiento y orientación laboral. Más tarde, me desempeñé como coordinadora de proyectos de empleo, formación, accesibilidad y ocio.

CLM ACTIVA: ¿Cuál es la misión y los objetivos principales de este proyecto?

Carmen Baos: El proyecto de Inclusión Socio-Laboral, financiado por la Junta de Comunidades de Castilla-La Mancha mediante el programa de IRPF, tiene como objetivo principal aumentar las herramientas de empleabilidad de personas con discapacidad o incapacidad permanente, demandantes de empleo. No solo buscamos empleo para ellos, sino que también trabajamos en fortalecer sus herramientas. Este año, esperamos contactar con 70 empresas, orientar a 150 personas, gestionar 60 ofertas de empleo e insertar a 30 personas con discapacidad desempleadas en la provincia de Ciudad Real.

CLM ACTIVA: ¿A quiénes está dirigido este proyecto?

Carmen Baos: Los beneficiarios son personas con un grado de discapacidad igual o superior al 33% reconocido por el Centro Base de la Consejería de Bienestar Social o con una Incapacidad Permanente Total para su trabajo habitual reconocida por el INSS, y que sean demandantes de empleo en las oficinas de empleo de la Junta de Comunidades de Castilla-La Mancha, en la provincia de Ciudad Real.



CLM ACTIVA: ¿Qué tipo de actividades se desarrollan dentro del proyecto?

Carmen Baos: Trabajamos con las empresas para concienciar sobre las ventajas de contratar a personas con discapacidad, les explicamos los tipos de contratos, incentivos y bonificaciones disponibles, y realizamos preselecciones de candidatos adecuados. Para los usuarios, ofrecemos orientación laboral individualizada, aumentamos sus herramientas de empleo, informamos sobre

el empleo público, gestionamos ofertas de empleo y formativas, y les informamos sobre sus derechos y obligaciones.

CLM ACTIVA: ¿Cuáles han sido los mayores desafíos que has enfrentado al implementar este proyecto?

Carmen Baos: Frecuentemente, atendemos a personas mayores de 55 años a quienes se les ha concedido una incapacidad para su trabajo habitual y que tienen un nivel de estudios muy bajo. Las mayores dificultades surgen cuando

una persona no tiene formación ni experiencia, y su discapacidad es severa. En estos casos, los desafíos son orientarles hacia la formación continua y ocupacional, y aumentar sus herramientas de empleabilidad.

CLM ACTIVA: ¿Qué estrategias han sido más efectivas para superar estos desafíos?

Carmen Baos: Conocer muy bien al usuario y centrarnos en lo que pueden hacer, reforzar su autoestima y mejorar

sus fortalezas. Cuando te centras en las fortalezas de una persona, puedes hacerles ver que están capacitados para desempeñar otros puestos de trabajo.

CLM ACTIVA: ¿Podrías compartir algunos ejemplos de historias de éxito que hayan surgido del proyecto?

Carmen Baos: Todos los días vemos milagros. Personas de edad avanzada que han retomado la formación, realizando cursos de informática, nuevas tecnologías, o de carretillero, y que pensaban que no encontrarían trabajo. Después de hacer un curso y ser derivadas a ofertas de empleo, han encontrado un nuevo y estable empleo. También vemos la lucha de personas que superan enfermedades o accidentes y cómo enfrentan y dan un nuevo giro a sus vidas y trabajos.

CLM ACTIVA: ¿Cómo miden el impacto y el éxito del proyecto?

Carmen Baos: Tenemos objetivos cuantificables y medibles mensualmente, trimestralmente y anualmente. Hacemos un seguimiento continuo y al final del año realizamos una memoria final con todo el impacto, objetivos e indicadores, como personas atendidas, empresas contactadas, ofertas gestionadas, candidatos para cada oferta y contratos realizados, incluyendo el seguimiento de la contratación.

CLM ACTIVA: ¿Qué tipo de colaboración y apoyo reciben de otras organizaciones, instituciones o el gobierno?

Carmen Baos: Contamos con una red de colaboradores que incluye empresas ordinarias, empresas de trabajo temporal, fundaciones, centros especiales de empleo, y otros organismos e instituciones como trabajadores sociales de ayuntamientos, servicios de salud, otras ONGs y orientadores de las oficinas de empleo de la Junta de Comunidades de Castilla-La Mancha.

CLM ACTIVA: ¿Cómo se pueden involucrar las empresas y la comunidad en general en apoyar este proyecto?

Carmen Baos: Aunque al principio las empresas pueden ser reacias, cuando conocen el proyecto y reciben información, asesoramiento y preselección de candidatos adecuados, se dan cuenta de que las personas con discapacidad pueden aportar mucho a la empresa y que su discapacidad no les impide hacer su trabajo.

CLM ACTIVA: ¿Cuáles son los planes de futuro para el proyecto? ¿Hay nuevas iniciativas o expansiones planeadas?

Carmen Baos: Al ser una ONG, nuestros proyectos suelen ser finalistas.



Sería beneficioso tener más estabilidad y continuidad a través de acuerdos o convenios de colaboración con las administraciones públicas.

CLM ACTIVA: ¿Qué cambios esperas ver en la comunidad como resultado de este proyecto en los próximos años?

Carmen Baos: Esperamos que las empresas estén cada vez más concienciadas sobre la inclusión laboral de las personas con discapacidad. Vemos avances en la accesibilidad universal y en la inclusión social y laboral. La so-

ciudad está más informada y sensible a las necesidades de las personas con discapacidad, y esperamos que continúe mejorando la inclusión en todos los niveles, incluyendo el ocio, la cultura, el deporte y el trabajo.

CLM ACTIVA: ¿Qué es lo que más te motiva y satisface en tu trabajo dentro de este proyecto?

Carmen Baos: Lo que más me motiva es conseguir los objetivos, conseguir empleo a personas que empiezan desde cero. Ver cada día auténticos milagros, me motiva el espíritu de superación

de muchas personas, como superan enfermedades o accidentes y consiguen a través de nuestro proyecto un empleo.

CLM ACTIVA: ¿Qué tipo de recursos consideras que son cruciales para la sostenibilidad y el éxito de un proyecto de inclusión socio laboral?

Carmen Baos: Es necesario políticas activas de empleo por parte de los entes públicos, a nivel local, provincial, regional y a nivel nacional. Es necesario apoyar y financiar estos proyectos a través de fundaciones y otras ONG. Es necesario darles continuidad y estabilidad.

PROYECTO DE INCLUSIÓN SOCIO LABORAL

Si te han reconocido una discapacidad o incapacidad laboral y buscas trabajo ¡Contacta con nosotras!

Pide tu cita:

☎ 673 59 81 14 / 691 36 12 43

✉ sil.empresas@oretaniaciudadreal.es

✉ sil.usuarios@oretaniaciudadreal.es

Castilla-La Mancha

ORETANIA CIUDAD REAL

La Fundación Globalcaja refuerza su compromiso con la inclusión laboral de personas con discapacidad junto a Oretania Ciudad Real

CLM Activa / CIUDAD REAL

El pasado 21 de septiembre, el presidente de Globalcaja, Mariano León, acompañado por la directora de la Fundación Globalcaja, María Teresa Carmona, y Gundemaro Sobrino, responsable territorial de Instituciones, visitaron el Centro Integral de Atención a Personas con Discapacidad Física Gravemente Afectada 'Vicente Aranda' de Oretania Ciudad Real, ubicado en Daimiel. Este centro, con más de 20 años de servicio, es pionero en Castilla-La Mancha en la atención a personas con alta dependencia, brindando asistencia las 24 horas a través de 16 plazas concertadas con la Junta de Comunidades.

Durante la visita, el presidente de Globalcaja fue recibido por Eloy Sánchez de la Nieta, presidente de Oretania CR, Miguel Ángel Martín Serrano, tesorero de la Federación, y Cristina Quintana, directora del centro. Mariano León recorrió las instalaciones, observando los espacios comunes donde se desarrollan actividades diarias y las habitaciones de los residentes. Además, tuvo la oportunidad de interactuar con los usuarios mientras participaban en una actividad cultural.

El Centro 'Vicente Aranda' ofrece atención integral, cubriendo desde la alimentación y el aseo personal, hasta terapias ocupacionales, logopedia y fisioterapia. Los usuarios también participan en talleres de ocio y tiempo libre, promoviendo su bienestar emocional y físico.

El presidente de Oretania, Eloy Sánchez, valoró positivamente la visita de Globalcaja, destacando la importancia de que una entidad tan relevante muestre interés en los proyectos y las dificultades que enfrentan las personas con discapacidad física en la provincia. "Para nosotros, es un reconocimiento a la labor que venimos realizando desde Oretania Ciudad Real", afirmó.

Entre los principales retos que enfrenta el colectivo, Sánchez destacó la alta tasa de desempleo entre las personas con discapacidad, superior a la media nacional, y la persistencia de barreras arquitectónicas que limitan su movilidad. Además, subrayó la falta de ac-



El presidente de Globalcaja, Mariano León, junto al presidente de Oretania Ciudad Real, Eloy Sánchez de la Nieta; María Teresa Carmona, directora de la Fundación Globalcaja Ciudad Real, y Cristina Quintana, directora del Centro, durante su visita al Centro Vicente Aranda.



cesibilidad en el transporte público y en espacios de ocio.

La colaboración entre Globalcaja y Oretania ha sido constante, especialmente en el ámbito laboral. Actualmente, la Fundación Globalcaja co-

nancia un programa de integración laboral para personas con discapacidad, contribuyendo a la mejora de su empleabilidad y calidad de vida.

Finalmente, Sánchez agradeció la visita, remarcando la importancia

del apoyo de la obra social de Globalcaja para el desarrollo de proyectos esenciales para el bienestar del colectivo de personas con discapacidad física y orgánica en Ciudad Real.

Nueva Orden 138/2024: Subvenciones para Personas con Enfermedades Raras en Castilla-La Mancha

CLM Activa / CIUDAD REAL

La Consejería de Sanidad de Castilla-La Mancha ha aprobado la Orden 138/2024, que establece un marco renovado para la concesión de subvenciones dirigidas a personas con enfermedades raras y sus familias. Esta normativa, que actualiza y amplía las bases previas establecidas en 2022, responde a las necesidades detectadas en el sector, proporcionando un apoyo más directo y efectivo a quienes enfrentan los desafíos de estas patologías.

Un apoyo necesario para una realidad compleja

El principal objetivo de la Orden 138/2024 es ofrecer respaldo económico a las personas diagnosticadas o en sospecha de padecer una enfermedad rara, facilitando su acceso a servicios, actividades y materiales esenciales para mejorar su calidad de vida. En un contexto donde el coste de los tratamientos y el acceso a recursos adecuados pueden ser un obstáculo considerable, esta normativa pretende aliviar la carga financiera de las familias afectadas.

Requisitos para acceder las ayudas

Para beneficiarse de estas subvenciones, los solicitantes deben cumplir dos requisitos básicos: residir en Castilla-La Mancha y contar con un informe médico que acredite el diagnóstico o la sospecha de una enfermedad rara. Este enfoque asegura que las ayudas lleguen directamente a quienes más lo necesitan dentro de la región.

¿Qué gastos cubre la Orden 138/2024?

La nueva normativa ofrece un amplio espectro de gastos subvencionables, todos ellos orientados a mejorar la atención y el bienestar de las personas con enfermedades raras. Entre los conceptos cubiertos se encuentran:

- **Diagnósticos médicos** especializados.
- **Productos ortopédicos** necesarios para la movilidad y la vida diaria.
- **Tratamientos odontológicos**, que en muchos casos no están cubiertos por la Seguridad Social.



- **Fármacos no financiados** por el sistema público.

- **Productos de parafarmacia** esenciales para el tratamiento de ciertas patologías.

- **Sesiones de rehabilitación** para mejorar la calidad de vida y funcionalidad de los afectados.

- **Gastos de desplazamiento** relacionados con los tratamientos.

Es importante destacar que se excluyen los gastos inventariables, como equipos que pueden ser reutilizados a largo plazo, y aquellos que no estén directamente vinculados a actividades sanitarias.

Cuantías y compatibilidad de las ayudas

La Orden 138/2024 establece una ayuda máxima de hasta **2.000 euros por persona** y un tope de **4.000 euros por unidad familiar**, cifras que pueden marcar una diferencia significativa en la cobertura de los costos asociados con las enfermedades raras. Además, estas subvenciones son com-

patibles con otras ayudas públicas o privadas, siempre y cuando la suma total no supere el coste del tratamiento o proyecto a financiar. Esta medida amplía las opciones de apoyo financiero para las familias, ofreciendo mayor flexibilidad y seguridad.

Procedimiento de solicitud

El proceso de solicitud de estas subvenciones se ha simplificado para facilitar el acceso a las ayudas. Las solicitudes se tramitarán en función del orden de presentación, por lo que se recomienda iniciar el proceso cuanto antes. Para aquellas personas que sean miembros de la asociación **INDEPF**, se ofrece asistencia directa en la gestión de las solicitudes. Además, quienes aún no sean socios pueden unirse a la organización para recibir el apoyo administrativo necesario y asegurar una tramitación eficiente.

Es esencial recordar que, para recibir el pago de la subvención, es imprescindible la **correcta justificación de los gastos realizados y el cum-**

plimiento de todas las obligaciones fiscales.

Un paso adelante en el apoyo a las enfermedades raras

La aprobación de la Orden 138/2024 supone un avance significativo en el apoyo a las personas con enfermedades raras en Castilla-La Mancha. Esta medida se alinea con el compromiso del Gobierno regional de proporcionar herramientas que permitan a las familias hacer frente a los elevados costes sanitarios y mejorar la calidad de vida de los afectados.

Este nuevo marco de subvenciones es una oportunidad única para las familias que conviven con enfermedades raras, quienes ahora pueden beneficiarse de un respaldo financiero diseñado específicamente para atender sus necesidades.

No dudes en solicitar esta ayuda para aliviar la carga económica y recibir el apoyo necesario.

Para más información, contacta con CLM Activa:

Teléfonos: 621 059 593 - 926 049 974



FEDAES: Psicología y Ataxia, Un Camino Hacia el Bienestar Integral

Ana Malara Cendrero – Psicóloga

La Federación de Ataxias de España (FEDAES) es una entidad sin ánimo de lucro dedicada a mejorar la calidad de vida de las personas afectadas por ataxia y enfermedades similares. FEDAES se enfoca en promover acciones e investigaciones científicas en el campo de la ataxia, una enfermedad rara y progresiva que afecta gravemente la autonomía y calidad de vida de los pacientes y sus familias.

La ataxia es una condición debilitante que deteriora progresivamente la capacidad de movimiento y coordinación de quienes la padecen, lo que genera una pérdida significativa de autonomía. Esta situación impacta profundamente tanto en los pacientes como en sus familiares, quienes deben enfrentarse a una nueva y a menudo difícil realidad. La limitación funcional de los enfermos influye en su autoestima y autonomía, causando una carga emocional significativa para ellos y sus cuidadores. La sobrecarga continua y el dolor emocional pueden derivar en frustración, ansiedad, temor, culpa, aislamiento, tristeza, irritabilidad, estrés y depresión. La falta de aceptación y comprensión de la enfermedad, sumada al shock del diagnóstico y el proceso de duelo, agravan aún más esta situación.

Ante estos desafíos, es esencial ofrecer atención psicológica personalizada. Un enfoque biopsicosocial permite abordar las áreas clave de cada caso, destacando los aspectos necesarios para lograr el máximo bienestar posible. En FEDAES, nos comprometemos a brindar el apoyo necesario para modificar el presente y recuperar el bienestar de las personas afectadas por ataxia.

Soy Ana Malara Cendrero, psicóloga de FEDAES. Con una sólida formación en Psicología de la Salud, Premiada por mi desempeño académico, y con múltiples másteres en Intervención Psicológica, Salud Mental, Psicología del Deporte y Coaching Deportivo, además de formación en Inteligencia Emocional, Mindfulness y Habilidades Sociales, cuento con experiencia en el tratamiento de problemas emocionales, especialmente ansiedad, y en el acompañamiento de personas mayores en residencias.

Mis objetivos como psicóloga son facilitar la aceptación del diagnóstico, favorecer la adaptación a la enfermedad, fomentar los contactos sociales y actividades de ocio, y ayudar a manejar emociones como el miedo, la ira y la an-



gustia. Mediante la prevención y el manejo adecuado de estos factores, busco minimizar los trastornos psicológicos y brindar un apoyo integral a las personas y sus familias para enfrentar la enfermedad con herramientas adecuadas.

Las sesiones se realizan de forma online, ofreciendo la comodidad del hogar, intimidad y flexibilidad horaria. Solo se necesita un dispositivo con conexión a internet, webcam y la aplicación de videollamadas Zoom. También se ofrecen se-

siones presenciales en Ciudad Real, donde se encuentra la sede de FEDAES. Las sesiones individuales, de una hora de duración, proporcionan pautas y herramientas para promover la autonomía, gestionar el estrés, potenciar la autoestima, modificar pensamientos rumiativos, superar el duelo y mejorar las relaciones sociales. Las sesiones grupales, de 30 minutos, se centran en crear un espacio para compartir emociones con personas en situaciones similares, practicar mind-

fulness e impartir psicoeducación para mejorar el autoconocimiento.

Para más información, pueden contactar al 601 037 982, escribir a amalara.fedaes@gmail.com o consultar la página web FEDAES Servicio de Psicología y Ataxia.

En FEDAES, estamos aquí para ayudarte a enfrentar la ataxia con el apoyo integral y las herramientas necesarias para mejorar tu calidad de vida y bienestar emocional.

VivELA: Un Faro de Esperanza y Apoyo para los Afectados por ELA en C. Real



CLM Activa / CIUDAD REAL

La Asociación VivELA, una organización sin ánimo de lucro, fue creada por un grupo de amigos y familiares de afectados por la Esclerosis Lateral Amiotrófica (ELA). Ante la escasez de recursos y el complejo panorama que enfrentaron tras el diagnóstico, consideraron fundamental la creación de esta asociación para brindar apoyo a las personas con ELA y a sus familias.

La ELA es la enfermedad de la motoneurona más frecuente en adultos y, a la vez, la más grave. Considerada una enfermedad minoritaria o rara, esta situación repercute negativamente en los afectados, ya que las autoridades no la priorizan adecuadamente. Frecuentemente, las necesidades de atención y apoyo de los pacientes de ELA quedan desatendidas, y los recursos para la investigación son insuficientes.

En VivELA, nos proponemos servir de guía y apoyo tanto para los pacientes como para su entorno cercano, utilizando nuestra propia experiencia. Con un enfoque activo, optimista y positivo, la asociación potencia la investigación en todos los campos relacionados con la enfermedad, brinda apoyo a los afectados y sus familias, y promueve la información, concienciación y denuncia social. Nuestro objetivo principal es ayudar a todas aquellas personas relacionadas con la ELA, asegurando que no están solas en este difícil camino.

VivELA se creó no solo para informar sobre la enfermedad y combatirla, sino



también para ser un punto de apoyo sólido para afectados, familiares y amigos. Creemos firmemente que concienciar a la sociedad sobre los devastadores efectos de la ELA es clave para luchar contra esta enfermedad. Unidos, somos más fuertes.

Los objetivos de VivELA como asociación son claros y ambiciosos:

1. Estimular y promover la investigación sobre las causas, medios de prevención y curación de la ELA.
2. Ofrecer una mejor calidad de vida a los pacientes de ELA y sus familiares mediante servicios asistenciales.
3. Recaudar fondos a través de actividades y donaciones destinados a la investigación de la enfermedad.
4. Dar visibilidad a la ELA y concienciar a la sociedad sobre sus efectos.
5. Colaborar con asociaciones de índole regional y nacional como la Asociación AdELAnte y la Fundación Francisco Luzón.

Para más información o para unirse a nuestra causa, haciéndote socio, empresa solidaria o voluntario, pueden contactarnos a través de la siguiente manera:

Contacto:

Email: asociacionvivela@gmail.com
Teléfono: 687059882. Dirección: C/Azucena 16, 1ªA Ciudad Real, España.
Web: www.asociacionvivela.es

En VivELA, creemos en el poder de la comunidad para transformar vidas y proporcionar esperanza a quienes más lo necesitan. ¡Únete a nosotros y contribuye a esta noble causa!

OFERTA LABORAL AUXILIAR ADMINISTRATIVO/A



✓ **Requisitos:**

Tener un grado de discapacidad igual o superior al 33% o Incapacidad Permanente Total (IPT)
· Jornada completa
· Experiencia previa 6 meses

Ubicación: Valdepeñas y Daimiel

✓ **Envíanos tu CV a:**

sil.usuarios@oretaniaciudadreal.es



673 59 81 14
691 361 243

OFERTA LABORAL EXPENDEDOR DE GASOLINERA



✓ **Requisitos:**

Tener un grado de discapacidad igual o superior al 33% o Incapacidad Permanente Total (IPT)
· Jornada completa
· Experiencia valorable

Ubicación: Ciudad Real

✓ **Envíanos tu CV a:**

sil.usuarios@oretaniaciudadreal.es



673 59 81 14
691 361 243

La Fundamental Aportación de Personas Voluntarias en las ONG: Transformando Vidas y Comunidades

CLM Activa

En un mundo cada vez más interconectado y consciente de las diversas necesidades sociales, la figura del voluntariado se constituye como un pilar fundamental en la estructura de las asociaciones de Castilla La Mancha. El papel que desempeñan los voluntarios y voluntarias es crucial para el funcionamiento y éxito de estas entidades, ya que aportan su tiempo, habilidades y energía de manera desinteresada, generando un impacto positivo tanto en las comunidades como en sus propias vidas.

Las personas voluntarias realizan una amplia variedad de tareas que abarcan desde la asistencia directa a personas en situación de vulnerabilidad, la organización de eventos, la gestión administrativa, hasta la difusión de campañas de sensibilización. Su labor es esencial para llegar a lugares y personas que de otra manera quedarían desatendidos. Además, su presencia enriquece las organizaciones con perspectivas frescas y dinámicas, fortaleciendo la capacidad de respuesta ante los desafíos sociales.

El voluntariado no solo beneficia a quienes reciben la ayuda, sino que también transforma a quienes la brindan. Las personas voluntarias experimentan un crecimiento personal significativo al enfrentarse a nuevas realidades, desarrollar habilidades sociales y profesionales, y al formar parte de una comunidad comprometida con el cambio social.



 Junta de Comunidades de
Castilla-La Mancha


 CLM
ACTIVA

Esta experiencia fomenta valores de empatía, solidaridad y responsabilidad social, contribuyendo al desarrollo de una ciudadanía más activa y consciente.

Participar en actividades de voluntariado es una oportunidad única para cualquier persona, independientemente de su edad, formación o situación personal. Existen innumerables formas de cola-

borar, desde el acompañamiento a personas mayores, el apoyo escolar a niños y niñas, hasta la participación en proyectos medioambientales. Cada tipo de voluntariado permite a las personas aportar según sus capacidades, intereses y disponibilidad, encontrando una manera de contribuir que sea gratificante y significativa para ellas.

En Castilla La Mancha, las organizaciones locales ofrecen una variedad de oportunidades de voluntariado que se adaptan a diferentes perfiles y horarios. Los voluntarios pueden participar en iniciativas comunitarias, programas de salud, proyectos educativos y acciones de conservación ambiental, entre otros. Estas actividades no solo proporcionan ayuda tangible a quienes lo necesitan, sino que también fomentan un espíritu de cooperación y cohesión social.

Invitamos a toda la comunidad a explorar las opciones de voluntariado disponibles en su localidad o región. Dedicar tiempo y esfuerzo a quienes lo necesitan no solo ayuda a construir una sociedad más justa e inclusiva, sino que también aporta una sensación de realización personal y alegría inmensa. En las

Existen innumerables formas de colaborar, desde el acompañamiento a personas mayores, el apoyo escolar a niños y niñas, hasta la participación en proyectos medioambientales.

muchas entidades sociales cercanas, el poder transformador del voluntariado está al alcance de tu mano. Únete y descubre la satisfacción de generar una diferencia real en la vida de las personas y en la tuya propia.

Participar en el voluntariado es una experiencia enriquecedora que te conecta con los demás y te permite contribuir al bienestar colectivo. ¡Anímate a encontrar el tipo de voluntariado que mejor se adapte a ti y vive la transformación positiva que esto puede traer a tu vida!

OFERTA LABORAL LIMPIADOR/A



✓ **Requisitos:**
Tener un grado de discapacidad igual o superior al 33% o Incapacidad Permanente Total (IPT)
· Jornada completa
· Experiencia valorable

Ubicación: Ciudad Real

✓ **Envíanos tu CV a:**
sil.usuarios@oretaniaciudadreal.es

673 59 81 14
691 361 243

CLM Activa / CIUDAD REAL

La Organización No Gubernamental CLM ACTIVA, en colaboración con la Fundación 'LaCaixa', ha llevado a cabo un exitoso proyecto de danza inclusiva, reafirmando su compromiso con la inclusión y el empoderamiento de las personas con discapacidad. El intensivo de danza en silla de ruedas, dirigido por el reconocido formador José Melgar, se desarrolló del 8 al 10 de julio en el Hotel Cumbria de Ciudad Real, brindando una experiencia enriquecedora a todos los participantes.

CLM ACTIVA en colaboración con Fundación 'LaCaixa' Promueve la Danza Inclusiva con José Melgar

Beneficios de la Danza Inclusiva

La danza inclusiva ofrece numerosos beneficios tanto físicos como emocionales para las personas con discapacidad. Entre estos beneficios se destacan:

1. Mejora de la condición física: La danza en silla de ruedas promueve el ejercicio cardiovascular y fortalece los músculos, mejorando la resistencia y la flexibilidad.

2. Desarrollo de la Coordinación y el Equilibrio: Los movimientos de danza ayudan a mejorar la coordinación y el equilibrio, esenciales para la movilidad diaria.

3. Expresión Artística y Creativa: La danza permite a las personas expresar sus emociones y creatividad, fomentando una mayor autoestima y confianza.

4. Inclusión Social: Al participar en actividades de danza, las personas con discapacidad se integran en la comunidad, creando vínculos y relaciones significativas.

5. Bienestar Emocional: La música y el movimiento generan un estado de ánimo positivo, reduciendo el estrés y promoviendo la felicidad.

Un Intensivo de Éxito

Durante los días 8, 9 y 10 de julio, de 16:00 a 20:00 horas, José Melgar compartió su vasta experiencia en danza inclusiva con los participantes. Las sesiones se llevaron a cabo en el Hotel Cumbria, un espacio accesible y cómodo que facilitó el desarrollo de las actividades.

Agradecimientos y Reconocimientos

Desde CLM ACTIVA, expresamos nuestro más profundo agradecimiento a José Melgar por su dedicación y profesionalismo. Su enfoque inclusivo y su capacidad para motivar a los participantes hicieron de este intensivo una experiencia memorable. También extendemos nuestro agradecimiento a todas las personas que se inscribieron y participaron activamente, demostrando que la danza es una herramienta poderosa para la inclusión y el desarrollo personal.



La danza inclusiva ofrece numerosos beneficios tanto físicos como emocionales.

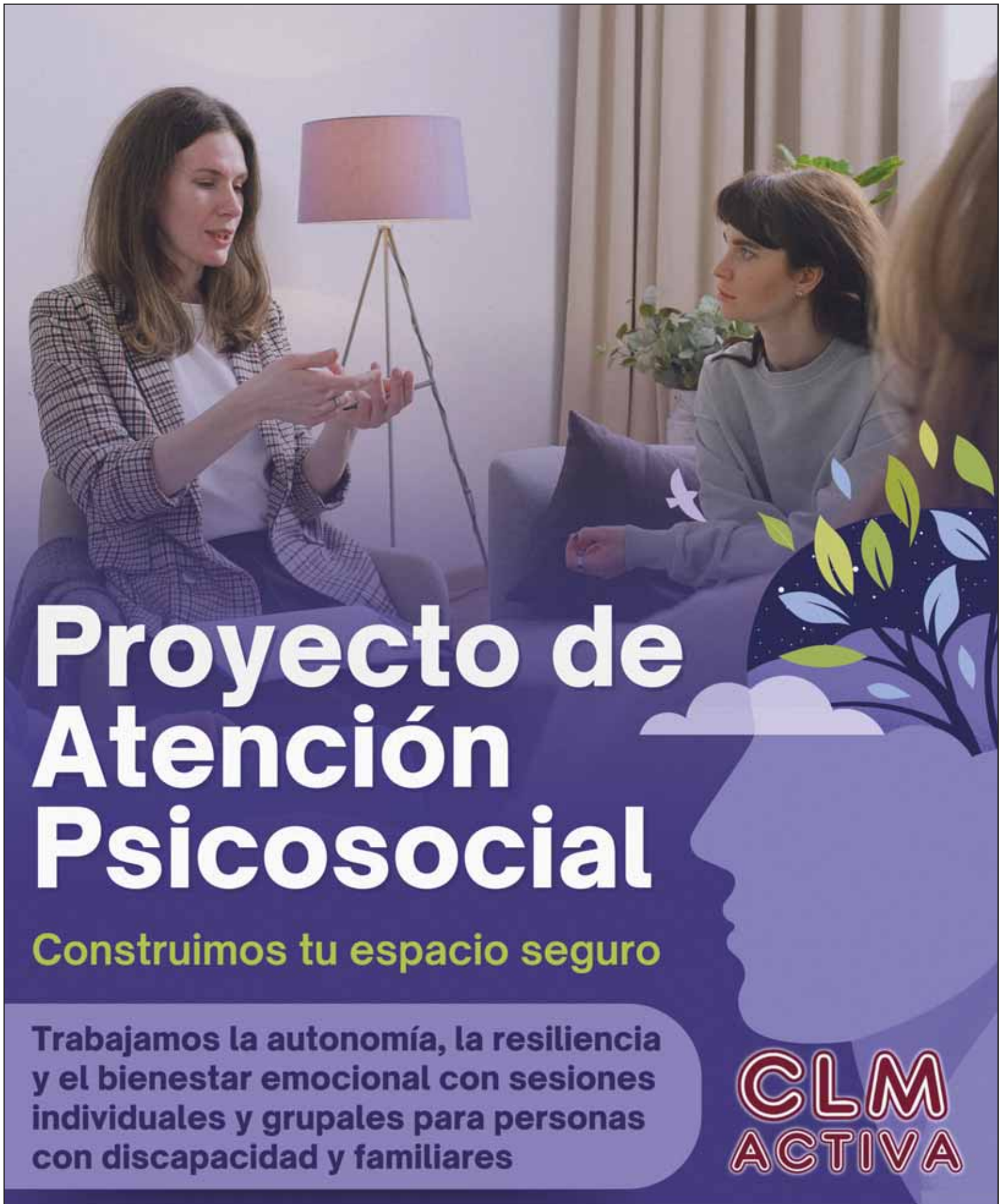
Los participantes del intensivo compartieron sus experiencias y el impacto positivo que la danza ha tenido en sus vidas.

CLM ACTIVA, conformada por entidades representativas de personas con discapacidad, sigue trabajando para promover la inclusión y mejorar la calidad de vida de las personas con discapacidad en Castilla-La Mancha. A través de proyectos como este intensivo de danza inclusiva, la organización continúa abriendo puertas y creando oportunidades para todos.

Con el éxito de este intensivo, CLM ACTIVA planea continuar desarrollando actividades que promuevan la inclusión y el bienestar de las personas con discapacidad. Invitamos a la comunidad a seguir de cerca nuestras próximas iniciativas y a unirse a nosotros en este viaje hacia una sociedad más inclusiva y equitativa.

Para más información sobre nuestras actividades y proyectos, visita nuestro sitio web o sigue nuestras redes sociales: www.castillalamanchaactiva.es @clmactiva.

MUNDOABUELO
mundoabuelociudadreal@gmail.com
 TLF: 926923485
 CALLE CARDENAL MONESCILLO, LOCAL 2, 13002, CIUDAD REAL



Proyecto de Atención Psicosocial

Construimos tu espacio seguro

Trabajamos la autonomía, la resiliencia y el bienestar emocional con sesiones individuales y grupales para personas con discapacidad y familiares

CLM
ACTIVA

Más información y consulta para citas:
castillalamanchaactiva.es

+34 691 36 12 46

Con el apoyo de:
Convocatoria Jóvenes y Cercanas

CaixaBank

fundación
montemadrid



Éxito Solidario en Almodóvar del Campo: Efecto Pasillo Recauda Fondos para AMHIDA

CLM Activa

El pasado 24 de agosto, Almodóvar del Campo se vistió de gala para recibir a la popular banda Efecto Pasillo, en un concierto que no solo deleitó a los asistentes, sino que también tuvo un fin solidario. La recaudación obtenida durante el evento fue destinada íntegramente a la Asociación Manchega de Hiperactividad y Déficit de Atención (AMHIDA), una organización sin ánimo de lucro que desde 2003 trabaja incansablemente en favor de las personas que padecen Trastornos por Déficit de Atención, con o sin Hiperactividad (TDA/TDAH), y de sus familias.

Este concierto forma parte de los "Conciertos en Espacios y Lugares Emblemáticos 2024", una iniciativa cultural y solidaria organizada por la Diputación Provincial de Ciudad Real. La serie de conciertos, que ha recorrido 16 pueblos de la provincia desde el 21 de junio hasta el 14 de septiembre, ha sido una excelente oportunidad para disfrutar de la música en vivo mientras se apoya a diferentes causas benéficas. Desde AMHIDA, expresan su más sincero agradecimiento por haber sido elegidos como beneficiarios de este evento en Almodóvar del Campo.

AMHIDA no es solo una asociación; es un pilar fundamental para muchas familias que enfrentan los desafíos del TDA/TDAH. Fundada en 2003, esta organización se dedica a varias actividades que tienen como objetivo mejorar la vida de quienes padecen este trastorno y la de sus seres queridos. Entre sus objetivos principales se encuentran:

- Dar a conocer el Trastorno por Déficit de Atención e Hiperactividad a la sociedad, para desmitificar y sensibilizar sobre esta condición.
- Fomentar el estudio del TDA/TDAH, subrayando la importancia de un diagnóstico temprano, clave para una intervención eficaz.
- Organizar y participar en conferencias, charlas y mesas redondas que aborden este trastorno, ofreciendo una plataforma de aprendizaje e intercambio para profesionales, afectados y familias.
- Creación de una escuela de padres, un espacio donde los familiares pueden aprender a manejar mejor las situaciones relacionadas con el TDA/TDAH.



- Talleres psicopedagógicos para niños con TDAH, diseñados para mejorar sus habilidades académicas y sociales.
- Talleres de apoyo educativo, centrados en mejorar el rendimiento escolar de los niños afectados por TDA/TDAH.
- Ofrecer información, apoyo y colaboración a sus asociados y a todas aquellas personas interesadas en conocer más sobre el TDA/TDAH.

- Demandar de las administraciones públicas la implementación de programas multimodales que respondan eficazmente a las necesidades de los afectados y sus familias.
- Para quienes deseen más información o necesiten apoyo, AMHIDA tiene sus puertas abiertas de lunes a viernes, de 16:00 a 20:00 horas, en su sede en Ciudad Real, ubicada en la Calle Infantes, 3. También pueden ponerse en contacto a través del teléfono 926 922 161.

Este evento no solo resalta la importancia de la música como herramienta de solidaridad, sino también el compromiso de la comunidad y las instituciones locales en apoyar causas tan importantes como las que AMHIDA defiende. Gracias a la participación de todos, desde los organizadores hasta los asistentes, se ha dado un paso más hacia una sociedad más inclusiva y consciente de los desafíos que enfrentan muchas familias manchegas.

Programa de Desarrollo Personal y Rehabilitación en Ciudad Real de La Asociación de Lupus y Autoinmunes de Castilla-La Mancha

Esta iniciativa de ALMAN, respaldada por la Diputación Provincial de Ciudad Real, es un paso crucial hacia un sistema de salud más inclusivo y efectivo. Al ofrecer un enfoque integral y personalizado, este programa no solo mejora la calidad de vida de los pacientes, sino que también fortalece la comunidad y demuestra el impacto positivo que puede tener la colaboración entre organizaciones locales y autoridades públicas.

CLM Activa

La Asociación de Lupus y Autoinmunes de Castilla-La Mancha (ALMAN) ha iniciado un nuevo y ambicioso proyecto en la Provincia de Ciudad Real, denominado "Programa de Desarrollo Personal y Habilidades con Rehabilitación Física y Terapéutica". Este programa, exclusivamente financiado por la Diputación Provincial de Ciudad Real, está diseñado para ofrecer un enfoque integral y personalizado a las personas afectadas por lupus y otras enfermedades autoinmunes en la región.

Rehabilitación Física y Atención Psicológica

El núcleo del programa de ALMAN se centra en proporcionar tanto rehabilitación física como atención psicológica a los pacientes. La rehabilitación física incluye sesiones de fisioterapia y actividades diseñadas para mejorar la movilidad, reducir el dolor y fomentar un estilo de vida activo. Estas intervenciones son cruciales para ayudar a los pacientes a manejar los síntomas físicos de sus enfermedades y mejorar su calidad de vida.

En paralelo, el programa ofrece atención psicológica mediante talleres grupales y sesiones individuales. Estos servicios están dirigidos a abordar los aspectos emocionales y psicológicos que acompañan a las enfermedades autoinmunes. La atención psicológica es fundamental para ayudar a los pacientes a gestionar el estrés, la ansiedad y otros desafíos emocionales, proporcionando un apoyo integral que fomente su bienestar mental y emocional.

Talleres y Sesiones Individuales

Una característica destacada del programa son los talleres y sesiones individuales que se ofrecen a los par-

ticipantes. Estos talleres están diseñados para desarrollar habilidades personales y fomentar un mejor manejo de la enfermedad. A través de estas actividades, los pacientes pueden adquirir herramientas prácticas y estrategias para afrontar su vida diaria con mayor confianza y resiliencia.

Las sesiones individuales, por su parte, permiten una atención personalizada y adaptada a las necesidades específicas de cada paciente. Este enfoque individualizado es crucial para asegurar que cada persona reciba el apoyo necesario para su situación particular, permitiéndole avanzar a su propio ritmo y con el acompañamiento adecuado.

Compromiso de la Diputación Provincial de Ciudad Real

La financiación del programa por parte de la Diputación Provincial de Ciudad Real destaca el compromiso de las autoridades locales con la salud y el bienestar de sus ciudadanos. Este apoyo financiero permite a ALMAN implementar un programa integral y de alta calidad que beneficia directamente a la comunidad de Ciudad Real.

La colaboración entre ALMAN y la Diputación Provincial de Ciudad Real es un ejemplo de cómo las instituciones locales pueden trabajar juntas para ofrecer soluciones efectivas y apoyar a las personas con enfermedades crónicas. Este proyecto no solo mejora la calidad de vida de los pacientes, sino que también fortalece la red de apoyo comunitario y fomenta un entorno más inclusivo y comprensivo.

Un Paso Adelante en la Atención Integral

El "Programa de Desarrollo Personal y Habilidades con Rehabilitación Física y Terapéutica" representa un avance significativo en la atención de



personas con lupus y otras enfermedades autoinmunes en Ciudad Real. Al proporcionar una combinación de rehabilitación física y apoyo psicológico, el programa aborda de manera integral las necesidades de los pacientes, promoviendo su desarrollo personal y bienestar general.

Esta iniciativa de ALMAN, respaldada por la Diputación Provincial de Ciudad Real, es un paso crucial hacia un sistema de salud más inclusivo y

efectivo. Al ofrecer un enfoque integral y personalizado, este programa no solo mejora la calidad de vida de los pacientes, sino que también fortalece la comunidad y demuestra el impacto positivo que puede tener la colaboración entre organizaciones locales y autoridades públicas.

Contacto: APARTADO DE CORREOS,
176. 13080 - Ciudad Real
Teléfono: +34 601 27 50 05

Conoce más sobre el Logotipo de Accesibilidad Universal de la ONU: Un Símbolo de Inclusión y Movimiento

CLM Activa

La Organización de las Naciones Unidas (ONU) ha anunciado la adopción oficial de un nuevo símbolo de accesibilidad universal, reemplazando el tradicional símbolo de la silla de ruedas. Este cambio significativo marca un avance hacia una mayor inclusión y una mejor representación de las personas con discapacidad.

Un Símbolo para Todas las Personas

El nuevo símbolo, diseñado por la Unidad de Diseño Gráfico del Departamento de Información Pública de la ONU en Nueva York a finales de 2015, presenta una figura simétrica dentro de un círculo, simbolizando la armonía y la conexión entre los seres humanos. Este diseño reemplaza al antiguo símbolo de la silla de ruedas, que había sido criticado por proyectar una imagen de impotencia y dependencia.

Objetivos y Filosofía

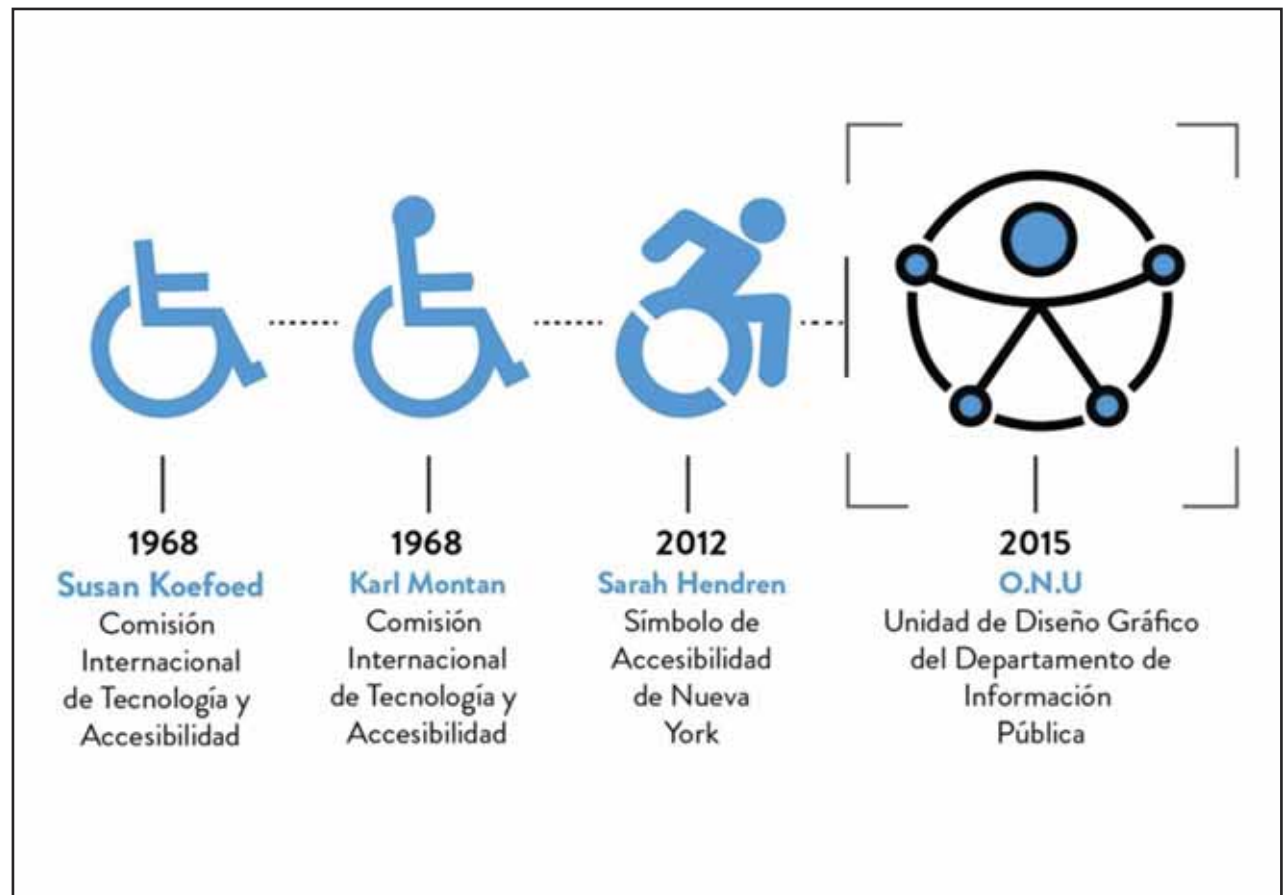
Según los promotores del cambio, el nuevo símbolo pone un fuerte énfasis en la inclusión y en la accesibilidad, enfocándose en la capacidad y autonomía de las personas con discapacidad. La postura activa y los brazos abiertos de la figura sugieren movimiento y empoderamiento, diferenciando claramente la accesibilidad de la simple asociación con la discapacidad.

Características del Nuevo Símbolo

1. Postura Activa: La figura está inclinada hacia adelante, sugiriendo movimiento y autonomía.
2. Rueda en Movimiento: Las líneas en la rueda indican dinamismo, subrayando la capacidad de movimiento independiente.
3. Énfasis en la Persona: El diseño resalta a la persona sobre la discapacidad, promoviendo una visión de empoderamiento.
4. Diseño Moderno y Simplificado: El símbolo adopta un enfoque estilizado y contemporáneo, acorde con las tendencias actuales de diseño gráfico.

Transición y Difusión

La implementación del nuevo símbolo comenzó el 1 de enero de 2023. Desde entonces, instituciones públicas y privadas han estado adoptando gradual-



mente el nuevo diseño en sus señalizaciones y comunicaciones. Esta transición gradual permite a las organizaciones actualizar sus instalaciones y señalizaciones de manera ordenada.

Campañas de Concienciación

Para facilitar la adopción y comprensión del nuevo símbolo, se están llevando a cabo diversas campañas de difusión y educación. Estas iniciativas buscan sensibilizar a la sociedad, así como a organizaciones y empresas, sobre el significado y la importancia del nuevo símbolo de accesibilidad.

El cambio surgió tras el reconocimiento en 2013 por parte de la Organización Internacional de Normalización (ISO) de que el símbolo de la silla de ruedas no era totalmente inclusivo, ya que solo el 10% de las personas con discapacidad utilizan silla de ruedas. El nuevo símbolo representa una amplia gama de accesibilidades, incluyendo la información, servicios, tecnologías de la comunicación y acceso físico.

Hacia una Inclusión Plena

La iniciativa de la ONU y la creación del nuevo símbolo de accesibilidad re-

presentan un paso crucial hacia una visión más inclusiva y comprensiva de la discapacidad. Este cambio no solo actualiza la imagen visual del símbolo de accesibilidad, sino que también busca cambiar la percepción y actitud hacia las personas con discapacidad, destacando su independencia y capacidad.

La adopción del nuevo símbolo de accesibilidad universal por parte de

la ONU es una medida esperada para mejorar la inclusión y visibilidad de las personas con discapacidad. A medida que el nuevo símbolo se implemente globalmente, se espera que promueva una mayor conciencia y una mejor comprensión de la accesibilidad y la inclusión, beneficiando a todos los miembros de la sociedad.

OFERTA LABORAL CAMARERO/A



✓ **Requisitos:**
Tener un grado de discapacidad igual o superior al 33% o Incapacidad Permanente Total (IPT)
 · Jornada completa
 · Experiencia 1 año

Ubicación: Ciudad Real

✓ **Envíanos tu CV a:**
sil.usuarios@oretaniaciudadreal.es


673 59 81 14
691 361 243

✦ **CASTILLALAMANCHAATIVA.ES** ✦

CLM ACTIVA RADIO PROGRAMACIÓN

LUNES

10:00 Productividad en Equilibrio
12:30 Juventud Activa Saharaui
13:00 Lit And Big
17:00 Naturalmente Pod
18:30 Daytoday
19:00 Peppys Podcast
20:00 Aquellas Chicas del INEM
21:00 Real Hache
22:00 El Raccon del joc

MARTES

10:00 La Curva 08
12:30 Reflexiones de LIBERALMA
15:45 Al lío y a lo mío
17:00 A altas horas
18:45 Daytoday
19:00 Atrévete a pensar
20:00 Sinrazón aparente
21:00 Noticias positivas
22:00 No anónimos

MIÉRCOLES

10:45 La Barandilla
12:00 El Piscinazo
13:00 Te Cedo mi Asiento
16:00 Revolución del Placer
17:00 Entiende tu Salud
17:30 Nos tienen contentas
18:30 Daytoday
19:00 Mujeres con Historia
20:00 TecnoAp21
23:00 A micro descubierto

JUEVES

09:30 EGB FM
11:00 Hablando Claro
12:30 Retrocedemos en el tiempo
15:00 Diverses y sexuales
16:30 Nuestro Recreo
17:00 Lo que me faltaba por ver
18:30 Daytoday
19:00 Escrito y dirigido
20:00 Tu rutina saludable
22:00 Retrocedemos en el tiempo
23:00 Sexo y lo que surja

VIERNES

10:00 Radio cine
11:00 Desarrolla-te ALMAN
12:30 Hablando Claro
13:00 La Curva 08
15:00 APROI
15:30 El Escondite del Rock
17:00 Si rompe que rompa
18:30 Daytoday
19:00 Es Otro Nivel
20:00 La Furgo
22:00 No Anónimos
22:30 Turno de noche

SÁBADO

9:00 Noticias Positivas
10:00 Mujeres con Historia
11:00 Stereo Hits
13:00 Radio Cine
13:30 Marsodeto
14:00 Revolución del Placer
15:30 Reflexionesde LIBERALMA
16:00 La Barandilla
16:30 Desarrolla-te ALMAN
17:45 Webbtertainment
20:00 Essential deLuxe
00:00 La Hora Urbana

DOMINGO

00:00 La Hora Urbana
09:00 Noticias Positivas
10:30 Lit And Big
11:00 EGB FM
12:00 La Hora Urbana
13:00 Entiende tu salud
15:00 Los Hijos Malditos
17:30 Nuestro Recreo
19:00 Esto es Rock!
20:30 El Escondite del Rock
22:30 Turno de Noche

**SEPTIEMBRE
2024**

**CLM
ACTIVA**



@CLM_ACTIVIA

@CLMACTIVA

@CLMACTIVA

@CLMACTIVA